



Tarım Ekonomisi
Derneği



Ege Üniversitesi
Ziraat Fakültesi
Tarım Ekonomisi Bölümü

KÜRESEL KRİZ VE TARIM ÇALIŞTAY

19.02.2009

İzmir, 2009

DÜZENLEME KURULU

Doç. Dr. Ferruh IŞIN

Ege Üniversitesi Ziraat Fakültesi Tarım Ekonomisi Bölümü

Yrd. Doç. Dr. Göksel ARMAĞAN

Adnan Menderes Üniversitesi Ziraat Fakültesi Tarım Ekonomisi Bölümü

Araş. Gör. Duygu TOSUN

Ege Üniversitesi Ziraat Fakültesi Tarım Ekonomisi Bölümü

Araş. Gör. Fatih ÖZDEN

Ege Üniversitesi Ziraat Fakültesi Tarım Ekonomisi Bölümü

Zir. Yük. Müh. Ahmet TOMAR

DSİ – İzmir

İÇİNDEKİLER

Türkiye’de Ekonomik Krizler ve Tarıma Yansımaları <i>Dr. Berna TÜRKEKUL, Prof. Dr. Canan ABAY</i>	1
Küresel Krizde Tarım: Liberalizasyon-Amaçlar Etkileşimi ve Dış Ticaretimize Yansımaları <i>Doç. Dr. Cemal ATICI</i>	39
Ekonomik Kriz, Gıda Krizi ve Türkiye Tarımı <i>Prof. Dr. Tayfun ÖZKAYA</i>	61

ÖNSÖZ

Doç. Dr. Ferruh IŞIN

TÜRKİYE'DE EKONOMİK KRİZLER VE TARIMA YANSIMALARI *

Dr. Berna TÜRKEKUL¹
Prof. Dr. Canan ABAY¹

Özet

Günümüzde yaşanan küresel ekonomik kriz, son yıllarda ülkeleri etkileyen önemli krizlerden farklı olarak bir gelişme göstermiştir. Bu kriz finansal küreselleşmenin yaşandığı bir ortamda ortaya çıkmıştır. Ayrıca gelişmekte olan ülkelerin dışındaki ülkelere kaynaklanan bir kriz olduğundan ithal edilen bir krizdir. Bu krizin Türkiye’de dahil olmak üzere gelişmekte olan ülkeler üzerinde etkileri olacaktır. Tarım sektörü, temel gıda maddelerinin üretimini sağlayan, sanayi sektörüne aramalı sağlayan, tarımsal ihracat yoluyla ödemeler dengesine destek olan, nüfusun %35’ni istihdam eden bir sektör olarak Türkiye ekonomisinde önemli bir yere sahiptir. 2008 yılında ortaya çıkan küresel ekonomik krizin Türk tarımı için toplam talebin azalması, tarım ürünleri fiyatlarının düşmesi, kredi temininde zorluklar, yabancı yatırımların azalması gibi etkileri olabilecektir. Bundan dolayı ekonomide olduğu gibi tarımda da sorunların aşılması uzun vadeli politikalarla yapısal değişimin sağlanmasıyla mümkün olacaktır.

Anahtar Kelimeler: ekonomik krizler, tarım, Türkiye

Economic Crisis in Turkey and their Impacts on Agriculture

Abstract

The current global economic crisis has evolved differently from other major crises that have hit the countries in recent decades. It is occurring in a world of financial globalization. It is also an “imported” crisis, with origins outside the developing countries. This crisis has many effects on developing countries including Turkey. The agricultural sector is one of the key sectors in the Turkish economy as a sector in charge of food security, a major source of productive sectors to provide input and other service, in addition to the role of agricultural exports to improve the balance of payments, as it absorbs 35% of the workforce. The global economic crisis that began in 2008 has major consequences for Turkish agriculture. The drop in global demand, falling commodity prices, lack of credit, retreat of foreign investment will affect the sector. Therefore overcoming the problems in agriculture like the economy will be possible by achieving structural change with long terms policies.

Keywords: economic crisis, agriculture, Turkey

1. GİRİŞ

Ekonomik kriz, ‘ekonomide aniden ve beklenmedik bir şekilde ortaya çıkan olayların makro açıdan ülke ekonomisini, mikro açıdan ise firmaları ciddi anlamda sarsacak sonuçlar ortaya çıkarması’ demektir.

* Tarım Ekonomisi Derneği ve E.Ü. Zir. Fak. Tarım Ekonomisi Bölümü tarafından 19 Şubat 2009 tarihinde düzenlenen “Küresel Kriz ve Tarım” konulu çalıştayda sunulmuştur.

¹ Ege Üniversitesi Ziraat Fakültesi Tarım Ekonomisi Bölümü, İzmir, Türkiye.

Ekonomik krizler, tüketici talebinde azalma, firmaların yatırımlarında azalma, üretimde hızlı bir daralma, fiyatlar genel seviyesinde ani düşme, iflaslar, yüksek oranlı işsizlik, ücretlerde gerileme, yaşam standartlarının düşmesi, borsada çöküş, spekülatif hareketler gibi çok değişik şekillerde ortaya çıkabilir (Aktan, Şen, 2002). Ekonomik krizler yalnızca kişilerin mevcut hayat standartlarını etkilememekte, aynı zamanda bu kişilerin yoksulluktan kurtulma yönündeki güç ve yeteneklerini de olumsuz yönde etkilemektedir.

Ekonomik krizler, küreselleşmenin hız kazandığı 1980'li yıllardan sonra önemli bir konu haline gelmiştir. Ekonomik krizler özellikle de gelişmekte olan ülkelerin sık sık karşı karşıya kaldıkları bir durumdur. Bu ülkelerde uygulanan yüksek oranlı büyüme politikaları sonucunda tüketim körüklenmiş, bu da fiyat istikrarsızlığına yani enflasyona yol açmıştır. Aynı zamanda tasarruf ve öz kaynak yetersizliği dış kaynaklara olan ihtiyacı arttırmıştır. Bu durum da ödemeler bilançosu açıkları sürdürülemez boyutlara ulaşmıştır. Bu gelişmelere ek olarak yaşanan finansal liberalizasyon ve dışa açılma, uluslararası sermaye akımlarının gelişmiş ülkelere yönelmesine neden olmuştur. Gelişmekte olan bir çok ülke, hem ekonomik hem de finansal yapıları bu gelişmelere uygun olmadığından son 20 yıldır çeşitli krizlerle karşılaşmıştır.

Gelişmekte olan bir ülke olarak Türkiye'de 1989 yılında uluslararası sermaye hareketlerinin serbestleşmesi ile birlikte giderek sıklaşan aralıklarla kriz ortamına girmiştir. Türkiye'de yaşanan krizlerin oluşumunda dışsal faktörlerin yanı sıra içsel faktörler de etkilidir. Bu faktörlerden hemen göze çarpanlar ülkenin sürdürülemez bir iç borç dinamiğine sahip olması, cari işlemler açığındaki yüksek oranlı artışlar, yapısal sorunların henüz kalıcı şekilde çözüme kavuşturulamamış olmasıdır.

Bu faktörlerin etkisiyle ortaya çıkan krizler, ilk etkilediği sektörden başlayarak tüm sektörler yayılmakta ve zincirleme etkiler yaratmaktadır. Krizler ekonominin tüm kesimlerini etkilediği kadar tarım kesimini de fazlasıyla etkilemektedir. Ekonomik krizlerin tarım sektörüne etkisi tarıma yapılan yatırımlar, girdi, ürün fiyatlarında, tarım ürünleri dış ticaretinde görülen gelişmeler ve istihdam açısından ortaya çıkmaktadır.

Türkiye ekonomisi için önemli bir yeri bulunan tarım sektörünün krizlerden nasıl etkilendiği, ne yönde zarar gördüğünün ortaya konulması önemli görülmektedir. Bu bağlamda bu çalışmanın amacı 2008 yılı sonunda yaşanan küresel krizin nedenlerini ve tarım sektörüne etkilerini değerlendirmektir.

2. 2008 EKONOMİK KRİZİNİN ORTAYA ÇIKIŞ NEDENLERİ

2008 yılının eylül ayında önce ABD’de yaşanan ve daha sonra bütün dünyaya yayılan küresel krizin kökeni 2000’li yılların başına dayanmaktadır. 2001 yılından sonra (2001-2004 dönemi) ABD’de ekonominin toparlanabilmesi için faizler indirilmiştir. Bu faiz indirimleri de kredi talebini arttırmıştır. Artan kredi hacminin emlak fiyatlarını yükseltmesi sonucu yeni kredi olanakları sağlanmıştır. Bu kredi olanağı ise ipotekli gayrimenkule, ikinci-üçüncü ipotek yapılması yoluyla yaratılmıştır. 2002 yılında inşaat sektörü ile ekonomiyi canlandırmak ve düşük gelirlilerin konut sahibi olabilmelerini kolaylaştırmak amacıyla yeni düzenlemeler yapılarak, subprime mortgage (düşük kaliteli emlak kredileri) kullanımının önü açılmıştır. ABD’de faizler son derecede düşük düzeylerde olduğundan, subprime mortgage kredilerini kullanan düşük gelirli gruplar büyük ölçüde değişken faizli kredileri tercih etmişlerdir. FED’in son dönemlerde faizleri arttırması ve buna konut fiyatlarındaki düşüşün eşlik etmeye başlaması, bu kişilerin aldıkları kredileri geri ödeyememe sorunlarıyla karşılaşmasına yol açmıştır (Eğilmez, 2008).

Yatırım Bankaları, daha fazla kredi verebilmek için, mevcut kredi alacaklarını satarak (türev ürünler) yeni kaynaklar elde etmiş ve bunlarla da yeni krediler açılmıştır. Azalan risk duyarlılığı, bankaları her türlü kâr odaklı, ancak denetimi, takibi, kaydı zayıf işlemlere yöneltmiştir. Alacaklarını tahsil edemeyen bankalar, borçlarını ödeyecek kaynak bulamayınca mali sistemde kriz ortaya çıkmıştır. Bankalar birbirine bile borç vermeyince likidite krizi başlamıştır.

2008 krizi büyük ölçüde marjinal alanlara, kişi ve kurumlara verilmiş mortgage kredileriyle türev ürünler bileşiminin yarattığı bir finansal krizdir. Bu sorunlu alanın bu kadar büyümesinin nedeni ise kuralların yetersizliği ve denetim eksikliğidir (Eğilmez, 2008).

Genel olarak, ekonomik krizlerin gelişmekte olan ülkeleri (GOÜ) etkilemesinin bir çok nedeni bulunmaktadır. Öncelikli neden, bu ülkelere yönelik sıcak paranın geri çekilmesidir. Sıcak paranın kaynağı olan ülkelerde sorunlar çıkınca bu sorunların GOÜ de etkileyeceği korkusu sıcak paranın çıkmasına yol açmaktadır. Gelişmiş ülkelerde büyümenin düşmesi, talebin de gerilemesine yol açınca GOÜ’den yapılan ithalat azalmaktadır. Bu durum GOÜ’in dış ticaret gelirlerinin düşmesine ve dolayısıyla ekonomilerinin küçülmesine neden olmaktadır (Eğilmez, 2008). 2008 krizinin bütün krizlerden farkı, bunun tam anlamıyla bir küresel kriz olması ve dünyadaki bütün ülkeleri etkilemiş olmasıdır. 1929 yılında yaşanan krizde piyasa ekonomisini uygulamayan ve dolayısıyla

sistem dışında kalan ülkeler olduğundan bu krizden etkilenmeyen ülkeler olmuştur. 2008 öncesinde çıkan krizler ya ulusal ya da bölgesel düzeyde kaldığından küresel olarak nitelendirilmemektedir. 2008 krizini küresel kriz konumuna getiren özellik sermaye hareketlerinin serbest bırakılmış olmasıdır (Eğilmez, 2008).

3. TÜRKİYE’NİN DAHA ÖNCE YAŞADIĞI EKONOMİK KRİZLER VE BU KRİZLERİN TARIM SEKTÖRÜNE YANSIMALARI/ETKİLERİ

Türkiye’nin ekonomi tarihi incelendiğinde her on yılda bir ekonomik kriz yaşandığı görülmektedir. Bu bölümde Türkiye’de finansal serbestleşme ve dışa açılma sürecinin başladığı 1990 yılı sonrasında yaşanan ekonomik krizler ele alınmıştır.

3.1. 1994 Krizi ve Etkileri

3.1.1. 1994 Krizinin Ortaya Çıkışı

Türkiye 1980’li yıllarda önce dış ticarete, daha sonra iç finansal piyasalarda serbestleştirmeye gitmiştir. 1990’lı yılların başında da sermaye hareketleri serbestleştirilmiştir. Bunun sonucunda yurtiçine döviz girişi artmış ve TL değer kazanmıştır. Bunun yanında artan kamu kesimi borçlanma gereği (KKBG) faiz oranlarını yükseltmiş ve iç borç stoğunu çevirmekte zorluklar yaşanmıştır. Sermaye hareketlerinin serbestleştirilmesi yurtdışından borçlanabilme olanağı yaratmıştır. Sonuçta hem iç hem de dış borçlarda artış meydana gelmiş ve ekonominin kırılganlığı artmıştır.

1994 Ocak ayında Uluslararası Kredi Derecelendirme Kuruluşları’nın Türkiye’yi kabul edilebilir risk düzeyinin altında değerlendirmeleri ile birlikte piyasalarda dalgalanma başlamıştır. Bu değerlendirme sadece Türkiye’nin borçlanma imkanına kısıt getirmemiş, bir anda yabancı sermayenin dışarı çıkmasına, TL’nin değerinin düşmesine neden olmuştur. Bu ekonomik sorunlar, bankacılık sisteminde yaşanan sorunlarla birleşince ekonomide bir kriz yaşanmıştır. Hükümet 5 Nisan 1994’de krizle mücadele programını açıklamıştır. Bu programla, bir taraftan ekonominin istikrara kavuşturulması, diğer taraftan istikrarı sürekli kılabacak yapısal reformların da gerçekleştirilmesi amaçlanmıştır.

Bu amaçları gerçekleştirmek için uygulanmaya konulan istikrar paketi ücretlerin bastırılarak yurtiçi talebin daraltılmasına dayanmıştır. Bu yolla mal piyasasına istikrar kazandırılırken bir yandan da yüksek faiz politikasıyla iç ve dış borçlanma olanakları genişletilmiştir. Kararların amacı, enflasyonu hızla düşürmek, TL’ye istikrar kazandırmak, ihracat

artışını hızlandırmak, ekonomik ve sosyal kalkınmayı sosyal dengeleri de gözeten sürdürülebilir bir temele oturtmak olarak ortaya konmuştur.

3.1.2. 1994 Krizinin Ekonomiye ve Tarım Sektörüne Etkileri

Bütün bu önlemler sonucunda yukarıda sayılan hedeflerin bir bölümüne kısa zamanda ulaşılmış, ihracat artışına ithalat daralmasının eşlik etmesi sonucu dış ticaret açığı küçülmüş ve cari işlemler fazla vermiştir. Faizler yeniden serbest bırakılmıştır. Krizin yaşandığı 1994 yılının ikinci çeyreğinde reel GSMH %9.7, yılsonunda ise %6.1 küçülmüşken, bu gelişmeler sonucunda 1995 yılında reel GSMH %8.0 büyümüştür (Çizelge 1).

Krizin etkisi tarım sektörünün büyüme oranlarına da yansımıştır. 1994 krizinin yaşandığı ikinci ve üçüncü çeyrekte tarım sektörü küçülmüştür. 1995 ve 1996 yıllarında bu daralma yerini büyümeye bırakmıştır. Fakat, 1995 ve 1996 yıllarındaki büyüme, ekonominin genel büyümesinin altında kalmıştır (Çizelge 1). Sektörde yaşanan düşük üretim artışı yanında tarımda fakirleşme de yaşanmıştır. Nitekim, 1994 yılının ikinci ve üçüncü çeyreğinde iç ticaret hadleri tarım aleyhine bozulmuştur (Çizelge 2).

Çizelge 1: Büyüme Hızları

	Dönemler	GSMH Büyüme Hızı (%)	Tarım Büyüme Hızı (%)	Sektör Payı (%)
1994	Q1	4.1	1.5	5.8
	Q2	-9.7	-0.7	11.2
	Q3	-8.7	-5.3	27.2
	Q4	-6.9	14.2	12.5
	Toplam	-6.1	-0.7	15.7
1995	Q1	-0.2	0.2	5.9
	Q2	12.6	3.9	10.4
	Q3	10.0	2.8	25.4
	Q4	8.0	-1.2	11.4
	Toplam	8.0	2.0	14.8
1996	Q1	9.5	-2.0	5.2
	Q2	8.2	5.0	10.1
	Q3	5.1	2.1	24.7
	Q4	7.0	13.3	12.1
	Toplam	7.1	4.4	14.4

Kaynak: TÜİK, Ulusal Gelirler Veritabanı, 2009d (09.02.2009).

Çizelge 2: Fiyat İndekslerindeki ve İç Ticaret Hadlerindeki Gelişmeler

	Dönemler	TÜFE ¹ - Gıda* 1994=100 (1)	ÜFE ² - Tarım* 1994=100 (2)	ÜFE- Sanayi* 1994=100 (3)	TÜFE- Genel* 1994=100 (4)	ÜFE- Genel* 1994=100 (5)	İç Ticaret Hadleri ³ (2/3)	ÇEFE* ⁴ 1994=100 (6)	ÇÖFE* ⁵ 1994=100 (7)	İç Ticaret Hadleri (6/7)
1994	Q1	68.6	77.8	63.3	72.1	67.5	122,8	70.3	67.8	103.7
	Q2	97.9	93.1	99.2	113.7	133.8	93,9	94.4	96.3	98.0
	Q3	101.4	101.6	110.2	109.5	128.3	92,2	100.2	113.6	88.2
	Q4	132.0	127.6	127.3	120.5	141.1	100,2	135.1	122.3	110.5
	Toplam	100.0	100.0	100.0	103.9	117.7	102.3	100.0	100.0	100.0
1995	Q1	164.9	176.5	154.4	122.6	137.7	114,3	169.3	163.4	103.6
	Q2	187.4	208.7	172.2	82.9	83.6	121,2	204.0	195.2	104.5
	Q3	203.0	205.5	189.1	83.2	76.8	108,7	213.7	196.7	108.6
	Q4	239.4	240.6	208.2	80.5	68.9	115,6	243.6	251.2	97.0
	Toplam	198.7	207.8	181.0	92.3	91.8	114.9	207.7	201.6	103.0
1996	Q1	281.9	310.1	246.0	78.3	64.3	126.1	283.0	290.5	97.4
	Q2	330.9	380.9	289.6	82.2	73.2	131.5	373.6	340.1	109.9
	Q3	341.4	394.6	324.9	80.8	78.3	121.4	402.3	395.0	101.8
	Q4	401.6	464.6	372.7	79.9	84.4	124.7	474.2	455.8	104.0
	Toplam	338.9	387.5	308.3	80.3	75.1	125.9	383.3	370.4	103.5

Kaynak: TÜİK, Enflasyon ve Fiyat Veritabanı, 2009b (09.02.2009).

HM, Ekonomik Göstergeler, 2009 (09.02.2009).

*1994=100 İndeks değeri

Buna karşın enflasyon düzeyinde ilk başta görülen düşme, kısa zaman sonra geçmişe göre daha da büyük bir artma eğilimi içine girmiştir. 1994 yılı sonu itibariyle enflasyon %103.9 olmuştur. Bu oran bir önceki 12 aylık döneme göre yaklaşık 2 kat bir artışı işaret etmektedir. Fiyat artışları 1995 yılında yeniden istikrar programı öncesinden daha yüksek bir düzeyde oluşmuş ve %80.3 olarak gerçekleşmiştir (Çizelge 2).

İstikrar programında, tarım sektöründe destekleme fiyatları belirlenirken, dünya fiyatlarındaki gelişmelerin yanısıra yurtiçi fiyatlarındaki gelişmelerin de dikkate alınacağı ifade edilmiştir. Bu kapsamda tarımsal destekleme fiyatlarının, ücret ve maaşlarda öngörülen hedeflerle tutarlı olarak belirleneceği belirtilmiştir. Bunun yanında devlet tarafından yapılan tarımsal destekleme alımının kapsamı daratılmış, hububat, şeker pancarı ve tütün dışındaki diğer ürünler destekleme kapsamından çıkarılmıştır. 1994 yılında desteklemelerin, GSMH'daki payı değişmez iken 1995 ve 1996 yıllarında bu payda bir artış olmuştur (Çizelge 3). Bu artışa karşın, OECD'nin raporlarına göre, üretici destek eşdeğerinin (PSE) toplam üretim değerine oranı 1993'te 21.2 iken, 1994'te 11.6, 1995'te 11.5 ve 1996'da 13.9'a gerilemiştir (Çizelge 3).

Çizelge 3: Tarımsal Destekleme Miktarı ve GSMH'daki Payı

	Destekleme (bin YTL) (1)	Destekleme (bin YTL) (Tarımsal Kitlere Destekler Dahil) (2)	GSMH (bin YTL) (3)	Destek/GSMH (1/3) (%)	Destek/GSMH (2/3) (%)	PSE %
1993	7,591	13,664	1,997,322	0.38	0.68	21.3
1994	16,278	19,868	3,887,902	0.42	0.51	11.6
1995	44,198	48,338	7,854,887	0.56	0.62	11.5
1996	129,812	136,122	14,978,067	0.87	0.91	13.9

Kaynak: Hazine Müsteşarlığı ve OECD Veritabanı

Dış ticaret açısından bakıldığında reel kurda bir azalma olmasına rağmen, tarımsal ihracatın kriz döneminde artmadığı, hatta 1994 yılının ilk çeyreğine göre gerilediği görülmektedir. Dahası dış ticaret fazlası veren tarım sektörü, 1995 yılında açık vermiş ve ihracatın ithalatı karşılama oranı azalmıştır. DTA/DTH oranına göre ise açık veren bir yapı ortaya çıkmaya başlamıştır. Nitekim, dış ticaret hadlerinde de bir bozulma ortaya çıkmıştır (Çizelge 4).

Çizelge 4: Tarım Ürünleri Dış Ticaretindeki Gelişmeler

	Dönemler	İhracat (Bin \$)	İthalat (Bin \$)	Dış Ticaret Açığı (Bin \$)	Dış Ticaret Hacmi (Bin \$)	İhr. İth. Kar. Or.	DTA/DTH ⁶	Reel Kur 1995=100	DT Hadleri 1994=100
1994	Q1	649,749	249,265	400,485	899,014	261	0.45	98.1	119.9
	Q2	359,132	182,709	176,423	541,840	197	0.33	85.3	107.4
	Q3	401,339	183,653	217,686	584,993	219	0.37	85.0	84.2
	Q4	644,863	267,461	377,402	912,324	241	0.41	95.7	88.5
	Toplam	2,055,083	883,087	1,171,996	2,938,171	233	0.40	95.7	100.0
1995	Q1	518,065	432,537	85,528	950,602	120	0.09	93.9	83.2
	Q2	380,879	427,112	-46,233	807,991	89	-0.06	99.5	76.3
	Q3	279,876	487,016	-207,140	766,892	57	-0.27	107.3	77.9
	Q4	682,602	562,151	120,451	1,244,752	121	0.10	103.1	80.5
	Toplam	1,861,422	1,908,816	-47,394	3,770,237	98	-0.01	103.1	79.4
1996	Q1	594,820	615,669	-20,850	1,210,489	97	-0.02	102.8	79.5
	Q2	387,674	673,904	-286,230	1,061,578	58	-0.27	101.8	79.4
	Q3	356,154	478,410	-122,256	834,564	74	-0.15	102.4	93.1
	Q4	840,436	399,252	441,184	1,239,689	211	0.36	101.7	95.5
	Toplam	2,179,084	2,167,235	11,849	4,346,320	101	0.00	101.7	86.3

Kaynak: TÜİK, Dış Ticaret Veritabanı, 2009a (09.02.2009).

Buna karşın, kriz dönemlerinde tarım sektöründeki işsizlik oranının genel işsizlik oranından daha düşük olması, işgücüne katılma oranının ve istihdam oranının daha yüksek olması dikkat çekicidir. Fakat şu da bir gerçektir ki, 1994 kriziyle birlikte işsiz sayısında ve işsizlik oranında bir artış olmuştur (Çizelge 5).

Çizelge 5: Tarım Sektöründe İstihdam

	İşgücü (1000 Kişi)	İstihdam edilenler (1000 Kişi)	İşgücüne katılma oranı %	İşsizlik oranı %	İstihdam oranı %	Eksik istihdam oranı %
Kır						
1994 - Nisan	11,603	11,049	67.3	4.8	64.0	7.4
1994 - Ekim	11,295	10,695	63.7	5.3	60.4	9.1
1995 - Nisan	11,673	11,076	65.3	5.1	62.0	6.3
1995 - Ekim	11,853	11,313	66.2	4.6	63.2	7.0
1996 - Nisan	11,731	11,226	65.2	4.3	62.4	7.0
1996 - Ekim	12,165	11,794	67.0	3.1	64.9	7.3
Türkiye						
1994 - Nisan	21,922	19,986	55.1	8.8	50.3	7.9
1994 - Ekim	21,831	20,026	54.1	8.3	49.7	9.0
1995 - Nisan	22,005	20,260	53.8	7.9	49.5	7.3
1995 - Ekim	22,567	20,912	54.4	7.3	50.4	6.7
1996 - Nisan	22,390	20,840	53.3	6.9	49.7	6.9
1996 - Ekim	23,003	21,548	54.1	6.3	50.7	6.7

Kaynak: TÜİK, İstihdam, İşsizlik ve Ücret Veritabanı, 2009c (09.02.2009).

3.2. 1997 Asya ve 1998 Rusya Krizi ve Etkileri

3.2.1. 1997 Asya ve 1998 Rusya Krizinin Ortaya Çıkışı

1990'lı yıllarda ortaya çıkan en önemli global ekonomik kriz "Asya krizi"dir. Temmuz 1997'de Tayland'da ortaya çıkan ve bu ülkenin, ulusal para birimi Bahtı devalüe etmesiyle kendini gösteren kriz, hızla bölgenin görece daha güçlü ekonomileri olan Malezya, Endonezya ve Filipinleri etkisi altına almıştır. Kasım ayı başlarında da, dünyanın rekabet gücü yüksek ve önde gelen yeni sanayileşen ülkelerinden birisi olan Güney Kore'yi vurmuştur. Daha sonra kriz, 1998'de Rusya'ya sıçramış ve

akabinde Latin Amerikan ülkelerinden Brezilya'ya kadar uzanarak, global ekonomiyi tehdit etmeye başlamıştır (Aktan, Vural, 2004).

Asya ülkelerinin dünya ticaret ve üretim hacminde önemli bir yere sahip olması nedeniyle, krizden hem gelişmiş hem de gelişmekte olan ülkeler büyük ölçüde etkilenmiş, dünya ticareti ve üretimi önemli ölçüde gerilemiştir.

Asya krizinin ortaya çıkmasının başlıca nedeni finansal globalleşmedir. Bunun yanında ülkelerin mali sektörlerinin zayıflığı da etkili olmuştur. Bu ülkelerin ekonomik büyüme, ihracat ve sanayi üretiminde başarılı olması, mali zayıflıklarının göz ardı edilmesine neden olmuş ve bu ülkelere yönelik uluslararası sermaye hareketlerini mümkün kılmıştır. Yabancı sermayenin verimli alanlar dışında marjinal alanlara da yatırım yapması, geri dönmeyen borçların artması ödemeler açığı sorununa yol açmıştır. Yabancı yatırımcıların gelişini kolaylaştırmak için ülke paralarını Amerikan dolarına bağlamış olmaları ve Amerikan dolarının değer kazanması bu ülkelerin rekabet avantajlarını olumsuz etkilemiş, cari açıkları artmaya başlamıştır.

Asya krizinin aşılması amacıyla mali sistemin yeniden yapılandırılması gereği ortaya çıkmıştır. IMF tarafından önerilen çeşitli mali sektör reformları doğrultusunda bankacılık sektörü denetim altına alınmış, bazı bankalar kurtarılmış, devredilmiş, satışa çıkarılmış ya da tasfiye edilmiştir.

Dünya ekonomisinde, Asya Krizi'nin şoku yaşanırken, 1998 Ağustos ayında Rusya'da Ruble'nin devalüe edilmesi ve moratoryum ilanı ile sonuçlanan yeni bir finansal kriz başlamıştır. Rusya'da yaşanan krizde de Asya ülkelerindekine benzer faktörler etkili olmuştur. Nitekim, pazar potansiyelinden yararlanmak isteyen uluslararası finans kuruluşlarının Rusya'ya kredi vermesi yanında önemli oranda sıcak para girişi görülmüştür. Ancak, bu krediler üretken yatırımlara yeterince yönlendirilememiş, kamu açıklarının finansmanında kullanılarak, alınan borçlar için bir reel karşılık yaratılmamıştır (Aydın, 2003).

Bunun yanında dünyanın en büyük hammadde ihracatçısı olan Rusya'da, Asya krizi sonrasında, başta petrol olmak üzere hammadde fiyatlarında yaşanan hızlı gerilemenin etkisiyle dış ticaret dengesi açık vermeye başlamıştır.

Bu gelişmeler sonucunda devalüasyon beklentisinin ortaya çıkması, Rusya'dan hızlı bir sermaye çıkışına neden olmuş ve ekonomik kriz yaşanmıştır.

3.2.2. 1997 Asya ve 1998 Rusya Krizinin Ekonomiye ve Tarım Sektörüne Etkileri

Türkiye, Asya krizinden rekabet ve büyüme olmak üzere iki açıdan etkilenmiştir. Türkiye, Asya ülkeleri ile hemen hemen aynı malları üreten bir ülkedir. Bu ülkelerin mali sıkıntıdan kurtulabilmek için mallarını ucuza satmaları ve kriz sonrası dönemde devalüasyon gerçekleştirmesi, Türkiye'yi rekabet açısından etkilemiştir. Dünyada yaşanan kriz nedeniyle büyüme yavaşlamıştır. Bu da, Türkiye'nin büyümenin yavaşladığı ülkelerle olan ticaretinin azalması anlamına gelmektedir.

Rusya'da yaşanan ekonomik krizin Türkiye ekonomisi üzerindeki ilk etkisi kısa vadeli sermaye çıkışı şeklinde olmuştur. Rusya'da yaşanan kriz, Türkiye ekonomisinde daha çok reel sektörde kendini hissettirmiştir. Asya Krizinden sonra Rusya'da yaşanan kriz 1998'de Türkiye'nin dış ticaretini olumsuz yönde etkileyen ikinci önemli olaydır. Rusya 1997 itibarıyla, Almanya'dan sonra en çok ihracat yapılan ikinci ülkedir.

Global kriz sürecinde ihracata yönelik başta tekstil, hazır giyim, iplik, demir çelik sektörleri olmak üzere bir çok alanda daralma süreçleri ortaya çıkmıştır. Olumsuz bekleyişlerin de yaygınlaşmasıyla birlikte kapanan firma sayıları artmış, işten çıkarma, çalışma saatlerini azaltma gibi uygulamalar yaygınlaşmıştır.

Tarım sektörü açısından bu etkiler değerlendirildiğinde, tarım sektörünün Asya krizinden Rusya krizine göre daha fazla etkilendiği görülmektedir (Çizelge 6). 1997 yılında ekonomi %8.3 büyürken, tarım sektörü %2.3 daralmıştır. Rusya krizi sonrasında hem ekonomide hem de tarım sektöründe daralma görülmüştür.

Bunun yanında tüketici ve üretici fiyat indekslerindeki gelişmelere bakıldığında, kriz dönemlerinde (1997 Q4, 1998 Q1-Q3) gıda fiyatlarındaki artışın, üretici fiyatlarındaki artıştan daha yüksek olduğu görülmektedir. Bu tüketicilerin, üreticilerin eline geçen fiyatlardan çok daha yüksek fiyat artışlarıyla karşılaştıklarını ortaya koymaktadır. Bu, bir anlamda, çiftçilere düşük fiyat verilirken, tüketicilere de yüksek fiyat ödetildiği anlamına gelmektedir (Çizelge 7).

ÜFE içindeki sektör ayırımına dayanarak hesaplanan iç ticaret hadlerinin gelişimine bakıldığında Asya ve Rusya krizlerinin olumsuz bir etkisi olmadığı görülmektedir. Fakat, ÇEFE ve ÇÖFE indekslerine göre hesaplanan iç ticaret hadlerinde özellikle krizlerin yaşandığı dönemlerde bir bozulma görülmektedir (Çizelge 7).

Çizelge 6: Büyüme Hızları

	Dönemler	GSMH Büyüme Hızı (%)	Tarım Büyüme Hızı (%)	Sektör Payı (%)
1997	Q1	6.5	-6.9	4.6
	Q2	9.1	-0.8	9.2
	Q3	8.5	0.8	22.9
	Q4	8.7	-10.3	10.0
	Toplam	8.3	-2.3	13.0
1998	Q1	9.5	5.2	4.4
	Q2	4.5	3.9	9.1
	Q3	2.6	6.8	23.9
	Q4	0.6	18.0	11.7
	Toplam	3.9	8.4	13.6
1999	Q1	-7.9	5.5	5.0
	Q2	-3.7	-8.3	8.7
	Q3	-7.6	-5.8	24.3
	Q4	-4.9	-3.5	11.9
	Toplam	-6.1	-5.0	13.7

Kaynak: TÜİK, Ulusal Gelirler Veritabanı, 2009d (09.02.2009).

Çizelge 7: Fiyat İndekslerindeki ve İç Ticaret Hadlerindeki Gelişmeler

	Dönemler	TÜFE- Gıda ^{1*} 1994=100 (1)	ÜFE- Tarım ^{2*} 1994=100 (2)	ÜFE- Tarım** 1994=100 (2)	ÜFE- Sanayi* 1994=100 (3)	TÜFE- Genel** 1994=100 (4)	ÜFE- Genel** 1994=100 (5)	İç Ticaret Hadleri ³ (2/3)	ÇEFE ^{4*} 1994=100 (6)	ÇÖFE ^{5*} 1994=100 (7)	İç Ticaret Hadleri (6/7)
1997	Q1	70.5	86.5	562,9	430,7	79.83	77.84	130,7	558.3	522.6	106.8
	Q2	73.1	87.3	706,7	493,0	78.90	78.47	143,4	708.5	598.5	118.4
	Q3	78.1	86.1	728,8	598,4	79.95	79.22	121,8	718.1	689.6	104.2
	Q4	87.2	86.2	898,5	705,7	83.98	81.07	127,3	920.1	792.7	116.1
	Toplam	77.2	86.5	724,2	556,9	80.66	79.15	130.0	726.3	650.8	111.6
1998	Q1	98.8	92.0	1160,4	796,9	89.78	84.02	145,6	1151.0	908.2	126.7
	Q2	100.7	93.6	1321,8	877,2	93.29	85.30	150,7	1327.2	1028.6	129.0
	Q3	96.7	92.3	1347,0	971,6	92.50	82.12	138,6	1387.7	1158.4	119.8
	Q4	88.0	89.0	1581,2	1067,1	87.18	74.89	148,2	1673.8	1263.9	132.4
	Toplam	96.1	91.7	1352,6	928,2	90.69	81.58	145,7	1384.9	1089.8	127.1
1999	Q1	73.3	77.4	1781,6	1165,2	78.63	64.90	152,9	1903.4	1453.1	131.0
	Q2	62.5	65.2	1934,2	1323,5	71.45	57.12	146,1	2077.1	1638.9	126.7
	Q3	55.0	54.9	1867,1	1545,9	67.12	53.14	120,8	2046.9	1811.8	113.0
	Q4	48.8	45.0	2090,3	1800,9	64.97	52.44	116,1	2401.6	1904.2	126.1
	Toplam	59.9	60.6	1918,3	1458,9	70.54	56.90	131,5	2107.2	1702.0	123.8

Kaynak: TÜİK, Enflasyon ve Fiyat Veritabanı, 2009b (09.02.2009).

HM, Ekonomik Göstergeler, 2009 (09.02.2009).

*1994=100 İndeks değeri **12 Aylık Yüzde Değişim

Tarım sektörünün kriz dönemlerinden daha fazla olumsuz etkilenmemesi için desteklemeler önemli birer araç haline gelmektedir. Fakat, Asya ve Rusya krizlerinin yaşandığı dönemlerde desteklemeler cari fiyatlarla artmış görünse de, GSMH içindeki payı 0.18'e kadar gerilemiştir (Çizelge 8).

Çizelge 8: Tarımsal Destekleme Miktarı ve GSMH'daki Payı

	Destekleme (bin YTL) (1)	Destekleme (bin YTL) (Tarımsal Kitlelere Destekler Dahil) (2)	GSMH (bin YTL) (3)	Destek/GSMH (1/3) (%)	Destek/GSMH (2/3) (%)	PSE %
1997	119,510	149,590	29,393,262	0.41	0.51	23.7
1998	154,477	188,098	53,518,331	0.29	0.35	26.5
1999	140,356	280,992	78,282,966	0.18	0.36	23.5

Kaynak: Hazine Müsteşarlığı ve OECD Veritabanı

Asya ve Rusya krizlerinin genel ekonomiye etkileri daha çok dış ticaret yoluyla ortaya çıktığından bu dönemdeki tarım ürünleri dış ticaretine bakıldığında, Asya krizinin yaşandığı 1997 yılı 3. çeyreğinde dış ticaret açığının arttığı ve ihracatın ithalatı karşılama oranının %69'a kadar gerilediği görülmektedir. Benzer bir durum Rusya krizinin yaşandığı 1998 yılı üçüncü çeyreğinde de görülmektedir. Özellikle reel kurun giderek artması yani TL'nin değerlenmesi tarım ürünleri dış ticaretini olumsuz etkilemiştir. Dış ticaret hadlerinde de tarım aleyhine bir bozulma söz konusudur. Nitekim, DTA/DTH oranına bakıldığında tarım sektörü için daha fazla açık veren bir yapıya dönüştüğünü ifade etmek mümkündür (Çizelge 9).

Çizelge 9: Tarım Ürünleri Dış Ticaretindeki Gelişmeler

	Dönemler	İhracat (Bin \$)	İthalat (Bin \$)	Dış Ticaret Açığı (Bin \$)	Dış Ticaret Hacmi (Bin \$)	İhr. İth. Karş. Oram	DTA/DTH ⁶	Reel Kur 1995=100	DT Hadleri 1994=100
1997	Q1	510,679	657,155	-146,476	1,167,834	78	-0.13	107.1	109.9
	Q2	536,124	635,835	-99,712	1,171,959	84	-0.09	106.1	105.9
	Q3	406,408	591,822	-185,414	998,230	69	-0.19	111.3	106.2
	Q4	846,286	533,623	312,664	1,379,909	159	0.23	115.9	114.4
	Toplam	2,387,020	2,418,434	-31,415	4,805,454	99	-0.01	110.1	109.1
1998	Q1	685,090	510,566	174,525	1,195,656	134	0.15	116.2	119.8
	Q2	493,388	530,535	-37,147	1,023,922	93	-0.04	115.5	112.9
	Q3	462,388	603,663	-141,274	1,066,051	77	-0.13	121.1	105.4
	Q4	733,741	481,753	251,988	1,215,494	152	0.21	120.9	109.5
	Toplam	2,374,607	2,126,516	248,091	4,501,123	112	0.06	118.4	111.9
1999	Q1	693,992	396,999	296,993	1,090,991	175	0.27	121.8	109.4
	Q2	415,382	465,937	-50,555	881,319	89	-0.06	121.5	102.9
	Q3	349,043	422,014	-72,971	771,058	83	-0.09	124.1	98.6
	Q4	636,989	364,758	272,232	1,001,747	175	0.27	127.3	98.3
	Toplam	2,095,407	1,649,708	445,699	3,745,115	127	0.12	123.7	102.3

Kaynak: TÜİK, Dış Ticaret Veritabanı, 2009a (09.02.2009).

Türkiye’de istihdamda temel belirleyici sektör hala tarım sektörüdür. Çizelge 10’dan da görüldüğü üzere, kırsal istihdam kent istihdamından daha yüksektir. İşgücüne katılma oranı, Türkiye genelinde %54.4 iken, kırsalda %60.7’dir. Özellikle krizlerin yaşandığı dönemlerde işsizlik oranı artmıştır (Çizelge 10).

Çizelge 10: Tarım Sektöründe İstihdam

	İşgücü (1000 Kişi)	İstihdam edilenle (1000 Kişi)r	İşgücüne katılma oranı %	İşsizlik oranı %	İstihdam oranı %	Eksik istihdam oranı %
Kırsal						
1997 - Nisan	11,858	11,467	65.6	3.3	63.4	5.0
1997 - Ekim	11,244	10,765	60.9	4.3	58.3	6.5
1998 - Nisan	11,390	10,991	62.8	3.5	60.6	5.7
1998 - Ekim	12,050	11,687	65.9	3.0	63.9	5.7
1999 - Nisan	12,345	11,904	67.2	3.6	64.8	7.2
1999- Ekim	11,302	10,838	60.7	4.1	58.2	11.8
Türkiye						
1997 - Nisan	22,786	21,326	52.9	6.4	49.5	5.5
1997 - Ekim	22,724	21,082	52.2	7.2	48.4	6.8
1998 - Nisan	22,820	21,223	52.0	7.0	48.0	7.0
1998 - Ekim	23,949	22,334	53.8	6.7	50.1	5.9
1999 - Nisan	23,222	21,507	51.0	7.4	47.2	10.7
1999- Ekim	24,533	22,589	54.4	7.9	50.1	7.5

Kaynak: TÜİK, İstihdam, İşsizlik ve Ücret Veritabanı, 2009c (09.02.2009).

3.3. Kasım 2000- Şubat 2001 Krizi ve Etkileri

3.3.1. Kasım 2000- Şubat 2001 Krizinin Ortaya Çıkışı

Türkiye ekonomisinde istikrarsızlık, 1980’li ve 1990’lı yıllar boyunca, artan kamu açıkları, yüksek enflasyon oranı ve dalgalı büyüme yapısı ile devam etmiştir. Artan kamu harcamalarının yurtiçi mali piyasalar üzerindeki baskının yanı sıra, bu dönemde yaşanan, yukarıda da incelenen krizlerin de etkisiyle reel faizler hızla yükselmiştir. Artan reel

faiz oranları, kamu açıklarını daha da arttırmış ve borç-faiz kısır döngüsü sürdürülemez boyutlara ulaşmıştır (Aydın, 2003).

Bu çerçevede Türkiye’de 1999 yılı sonunda daha çok para politikası ağırlıklı üç yıllık bir ekonomik program uygulanmaya konulmuştur. 1999 yılında yürürlüğe giren istikrar programının hedefi enflasyon oranını düşürmektir. Merkez Bankası’nın IMF’ye vermiş olduğu iyi niyet mektubunda programın ana hatları şöyledir:

- Sıkı maliye politikası uygulayarak, bütçede faiz dışı fazlanın arttırılması,
- Mali sektörde yapısal düzenlemelerin yapılması,
- Özelleştirmenin hızlandırılması,
- Enflasyon hedefi ile uyumlu gelirler politikası uygulanması.

Programın açıklanmasının yarattığı olumlu etkiler sonucunda iç borçlanma faiz oranında hızlı bir gerileme olmuştur. Bunun sonucunda bankaların düşük faizlerle önerdikleri bireysel kredilerin de desteğiyle tasarruflar tüketime kaymaya başlamıştır. Sonuçta talep canlı kaldığı için enflasyondaki düşüş beklenen hızda olmamıştır.

Aynı dönem içerisinde bankacılık kesimine yönelik yeni düzenlemeler yapılmıştır. Bu düzenlemeler sonucunda bankalar, döviz alabilmek için likiditelerini daha fazla arttırmaya yönelmişler, artan likidite talebi sonucunda ise faizler daha hızlı bir şekilde artmıştır (Eğilmez, 2008).

Faizlerde yaşanan bu tırmanış, bankaları sıkıntıya sokmaya başlamıştır. Bazı bankalar büyük kayıplarla karşılaşmaya başlamıştır. Bu daralmanın yarattığı ek likidite daralması, yabancı sermayenin ülkeden hızla çıkmasına neden olmuştur. Bu eğilim faizleri daha da arttırmıştır. Merkez Bankasının gerekli likiditeyi piyasaya vermemesi sonucunda Kasım 2000’de kriz yaşanmıştır.

Bu kriz, Merkez Bankası’nın piyasaya ek likidite vermesi, IMF’nin ek rezerv olanağı ve döviz piyasasında yapılan önemli satışlar ile atlatılabildiği. IMF’den sağlanan ek kolaylıkların da etkisiyle kriz sonrasında faiz oranları düşmüştür. Ancak, bu geçici bir gelişme olmuş, Türkiye Kasım 2000’de yaşanan kriz sonrasında Şubat 2001’de yeni bir krizle karşı karşıya kalmıştır.

Bütün bu gelişmelerin sonrasında IMF ile yapılan yeni bir anlaşma çerçevesinde Mayıs 2001 tarihinde Güçlü Ekonomiye Geçiş Programı uygulamaya konmuştur.

3.3.2. Kasım 2000- Şubat 2001 Krizinin Ekonomiye ve Tarım Sektörüne Etkileri

Her önemli ekonomik krizde olduğu gibi, bu krizde de mali kesimde başlayan olumsuzluklar kısa süre sonra reel sektörü de etkilemeye başlamıştır. Piyasada ortaya çıkan faiz dalgalanmaları talebi etkilemiştir. Talepte ortaya çıkan bu değişimler, reel sektörün satışlarının daralmasına ve dolayısıyla stoklarının hızla yükselmesine neden olmuştur. Reel sektörün bu stokları eritmek istemesinden dolayı 1999 yılında GSMH %6.1 küçülmüştür. 2000 yılında %6.3 büyümüş, 2001 yılında ise %9.5 küçülmüştür (Çizelge 6, Çizelge 11).

Çizelge 11: Büyüme Hızları

	Dönemler	GSMH Büyüme Hızı (%)	Tarım Büyüme Hızı (%)	Sektör Payı (%)
2000	Q1	4.2	1.4	4.9
	Q2	5.4	1.8	8.4
	Q3	7.2	1.6	23.0
	Q4	7.8	12.2	12.4
	Toplam	6.3	3.9	13.4
2001	Q1	-3.3	5.8	5.4
	Q2	-12.3	-4.0	9.2
	Q3	-9.1	-6.0	23.8
	Q4	-12.3	-13.2	12.3
	Toplam	-9.5	-6.5	13.8
2002	Q1	0.6	-1.2	5.3
	Q2	10.4	1.9	8.5
	Q3	8.0	5.8	23.3
	Q4	11.8	16.2	12.8
	Toplam	7.9	6.9	13.7
2003	Q1	7.4	2.0	5.0
	Q2	3.6	-0.8	8.1
	Q3	5.6	-0.6	22.0
	Q4	7.2	-9.6	10.8
	Toplam	5.9	-2.5	12.6
2004	Q1	13.9	2.7	4.5
	Q2	15.7	4.3	7.3
	Q3	5.7	-1.4	20.5
	Q4	6.6	9.1	11.0
	Toplam	9.9	2.0	11.7

Kaynak: TÜİK, Ulusal Gelirler Veritabanı, 2009d (09.02.2009).

Ekonomik krizde talep daralmasının yanısıra işletmelerin öz sermaye kayıpları, finansal kesimden işletme sermayesi gereksinimini karşılamamanın ağır mali yükü ve alternatif mali kaynakların bulunamaması

üretim kayıplarına yol açmıştır. İhracat yapabilen firmaların üretim artışları, üretim kayıplarını gidermeye yetmemiştir (Coşkun, 2002).

Bu krizin etkisi daha öncede ifade edildiği gibi üretimin her alanına yansımıştır. Alt sektörlerle bakıldığında, milli gelir içersindeki payı %13 olan tarımın 2000 yılında büyüme hızının %3.9 oranında artmasına karşın, 2001 yılında büyüme hızı %6.5 oranında gerilemiştir (Çizege 11). Tarımın büyüme oranındaki bu gerilemede IMF ile imzalanan anlaşmalar ile destekleme politikalarının değiştirilerek, yerine henüz altyapısı hazırlanmamış DGD uygulamasına geçilmesinin de etkisi olmuştur. Esas itibariyle destekleme alımı, ürün fiyat desteği, kredi ve girdi sübvansiyonları gibi ürün ve girdi fiyatlarına müdahale yoluyla üreticiye kaynak aktarılmasına dayanan mevcut destekleme sisteminin yerine DGD, alternatif ürün projesi ve TSKB yeniden yapılandırılmasına dayanan bir sistem getirmeyi amaçlayan bu reform girişimi hızla yürürlüğe girmiş ve gerekli yasal değişiklikler büyük ölçüde gerçekleştirilmiştir (Aydoğuş, 2002).

Bu küçülmenin yanında, gerek ÜFE içindeki sektör ayırımına dayanarak gerekse ÇEFE ve ÇÖFE indekslerine göre hesaplanan iç ticaret hadlerinde bir bozulma görülmektedir (Çizelge 12). Bu dönemde de gıda fiyatlarındaki artış, üretici fiyat indeksinden daha yüksek seyretmeye devam etmiştir. Bir başka ifadeyle çiftçilere düşük fiyat vermeye, tüketicilere ise de yüksek fiyat ödetilmeye devam edilmiştir (Çizelge 12).

Çizelge 12: Fiyat İndekslerindeki ve İç Ticaret Hadlerindeki Gelişmeler

	Dönemler	TÜFE- Gıda ^{1*} 1994=100 (1)	ÜFE- Tarım ^{2*} 1994=100 (2)	ÜFE- Tarım** 1994=100 (2)	ÜFE- Sanayi* 1994=100 (3)	TÜFE- Genel** 1994=100 (4)	ÜFE- Genel** 1994=100 (5)	İç Ticaret Hadleri ³ (2/3)	ÇEFE ^{4*} 1994=100 (6)	ÇÖFE ^{5*} 1994=100 (7)	İç Ticaret Hadleri (6/7)
2000	Q1	47.2	39.1	2449.5	2673.5	65.7	56.2	91.6	2,722.9	2,208.0	123.3
	Q2	47.2	37.0	2674.7	2804.7	65.7	59.2	95.4	2,948.9	2,429.9	121.4
	Q3	47.7	36.9	2591.1	2886.2	63.0	58.6	89.8	2,906.6	2,658.6	109.3
	Q4	46.8	37.3	2873.0	2987.9	57.4	53.9	96.2	3,438.7	3,121.3	110.2
	Toplam	47.2	37.6	2647.1	2838.1	63.0	57.0	93.2	3,004.3	2,604.5	115.4
2001	Q1	42.4	37.2	3251.3	2670.3	49.1	44.9	121.8	3,840.8	2,970.0	129.3
	Q2	39.6	36.4	3690.1	3592.5	45.5	42.5	102.7	3,957.9	3,159.4	125.3
	Q3	40.4	37.2	3687.7	4133.0	46.7	47.1	89.2	4,263.8	4,225.2	100.9
	Q4	46.2	40.3	4435.1	4790.1	52.1	57.3	92.6	4,871.7	5,217.9	93.4
	Toplam	42.1	37.8	3766.1	3796.5	48.4	47.9	101.6	4,233.6	3,893.1	108.7
2002	Q1	60.1	50.5	5827.1	5048.9	60.3	71.5	115.4	6,150.9	6,010.6	102.3
	Q2	66.7	59.0	5869.8	5345.0	61.5	73.5	119.8	6,389.4	6,346.0	100.7
	Q3	63.8	60.0	5499.1	5886.8	56.4	66.2	93.4	6,290.0	6,791.1	92.6
	Q4	55.1	58.7	6366.2	6242.7	48.1	54.6	102.0	7,296.4	7,282.9	100.2
	Toplam	61.4	57.1	5890.5	5630.8	56.6	66.4	105.2	6,531.6	6,607.6	98.8
2003	Q1	38.7	47.8	7629.7	6824.1	38.2	42.5	111.8	8,430.4	9,707.0	86.8
	Q2	31.4	41.6	8519.6	6937.8	32.7	36.6	122.8	9,194.8	10,631.7	86.5
	Q3	29.8	40.2	7555.6	7017.6	29.6	32.0	107.7	8,687.0	11,414.3	76.1
	Q4	27.6	35.4	7852.4	7107.0	26.3	27.0	110.5	9,449.9	12,143.6	77.8
	Toplam	31.9	41.2	7889.3	6971.6	31.7	34.5	113.2	8,940.5	10,974.1	81.5
2004	Q1	26.1	31.8	9152.8	7270.0	23.1	21.4	125.9	--	11,158.0	--
	Q2	19.1	24.8	9574.9	7585.2	18.2	15.3	126.2	--	11,363.7	--
	Q3	12.4	17.0	8127.2	7895.7	14.0	11.8	102.9	--	11,728.0	--
	Q4	8.5	14.2	8979.2	8207.7	11.3	11.1	109.4	--	12,308.0	--
	Toplam	16.5	22.0	8958.5	7739.7	16.6	14.9	116.1	--	11,639.4	--

Kaynak: TÜİK, Enflasyon ve Fiyat Veritabanı, 2009b (09.02.2009).

HM, Ekonomik Göstergeler, 2009 (09.02.2009).

*1994=100 İndeks değeri

**12 Aylık Yüzde Değişim

Yukarıda ifade edilen destekleme politikasındaki değişiklik sonucunda 2000 ve 2001 yıllarında tarımsal desteklere ayrılan miktar, milli gelirin binde 4-5 kadar olmuştur (Çizelge 13). Kriz sonrasında bu oran binde 8'e kadar yükselmiştir.

Çizelge 13: Tarımsal Destekleme Miktarı ve GSMH'daki Payı

	Destekleme (bin YTL) (1)	Destekleme (bin YTL) (Tarımsal Kitlere Destekler Dahil) (2)	GSMH (bin YTL) (3)	Destek/GSMH (1/3) (%)	Destek/GSMH (2/3) (%)	PSE %
2000	363,058	555,558	125,596,128	0.29	0.44	24.1
2001	830,609	830,609	176,483,953	0.47	0.47	15.0
2002	2,350,515	2,350,515	275,032,366	0.85	0.85	20.0
2003	2,844,769	2,844,769	356,680,888	0.80	0.80	28.0
2004	3,162,185	3,162,185	424,129,000	0.75	0.75	26.0

Kaynak: Hazine Müsteşarlığı ve OECD Veritabanı

Dış ticaretteki gelişmelere bakıldığında yapılan devalüasyonun tarım ürünleri ihracatı açısından ihracatı arttırıcı bir etkisi olmuştur. Kriz öncesi dönemde azalan ihracatın ithalatı karşılama oranı 2001 yılında yükselerek %142'ye ulaşmıştır. Fakat kriz sonrası dönemde gerek ihracatın ithalatı karşılama oranında gerekse dış ticaret hadlerinde tarım aleyhine bir durum ortaya çıkmıştır (Çizelge 14). DTA/DTH oranına bakıldığında da tarım sektörü için daha fazla açık veren bir yapıya dönüştüğünü ifade etmek mümkündür.

2001'de yaşanan ekonomik kriz ile birlikte, "geleneksel işsizlik" sorunları yanında, formel sektörlerde istihdam edilen, sigortalı, iş yasalarına tabi, sendikalı ve hatta yüksek vasıflı işçilerin işsizliği önemli bir problem olarak ortaya çıkmıştır. Bu anlamda yaşanan krizin işgücü piyasasına olan etkisi daha çok hizmet sektörü içinde yaşanmıştır (Kılıç, 2006). Türkiye'de 2000 yılında %6.5 iken, bu oran 2001 yılında %8.4'e, 2004 yılında ise %10.4'e yükselmiştir. Tarım sektörü için bu oranlar sırasıyla %3.1, %5.5 ve %5.8'dir (Çizelge 15). Bu oranlar, alınan istikrar tedbirlerinin işsizliğin seviyesi üzerinde kısa dönemli olarak olumlu etkisinin bulunmadığını göstermektedir.

Çizelge 14: Tarım Ürünleri Dış Ticaretindeki Gelişmeler

	Dönemler	İhracat (Bin \$)	İthalat (Bin \$)	Dış Ticaret Açığı (Bin \$)	Dış Ticaret Hacmi (Bin \$)	İhr. İth. Karş. Oran	DTA/DTH ⁶	Reel Kur (1995=100)	DT Hadleri (1994=100)
2000	Q1	452,909	567,946	-115,037	1,020,855	80	-0.11	132.4	139.6
	Q2	360,868	680,322	-319,454	1,041,190	53	-0.31	132.3	137.1
	Q3	247,298	433,495	-186,197	680,793	57	-0.27	139.0	114.8
	Q4	622,523	443,085	179,439	1,065,608	140	0.17	147.6	121.1
	Toplam	1,683,598	2,124,848	-441,250	3,808,446	79	-0.12	137.8	128.2
2001	Q1	460,825	400,106	60,719	860,932	115	0.07	113.5	122.8
	Q2	425,482	333,378	92,104	758,860	128	0.12	111.8	125.4
	Q3	496,242	362,825	133,417	859,066	137	0.16	98.5	118.8
	Q4	623,605	313,882	309,723	937,487	199	0.33	116.3	120.6
	Toplam	2,006,154	1,410,191	595,963	3,416,346	142	0.17	110.0	121.9
2002	Q1	469,671	441,661	28,011	911,332	106	0.03	138.4	126.4
	Q2	308,162	589,642	-281,481	897,804	52	-0.31	118.9	123.7
	Q3	356,411	381,699	-25,288	738,109	93	-0.03	115.2	112.2
	Q4	671,463	290,839	380,624	962,302	231	0.40	125.4	107.8
	Toplam	1,805,707	1,703,840	101,866	3,509,547	106	0.03	124.5	117.5
2003	Q1	552,814	431,572	121,242	984,386	128	0.12	123.5	102.4
	Q2	381,083	806,733	-425,649	1,187,816	47	-0.36	140.6	106.6
	Q3	403,302	738,136	-334,835	1,141,438	55	-0.29	151.5	102.2
	Q4	864,237	561,414	302,823	1,425,651	154	0.21	140.6	104.2
	Toplam	2,201,436	2,537,855	-336,419	4,739,291	87	-0.07	139.1	103.9
2004	Q1	582,012	704,295	-122,283	1,286,307	83	-0.10	154.3	100.3
	Q2	535,027	811,458	-276,430	1,346,485	66	-0.21	137.5	100.8
	Q3	570,240	685,639	-115,399	1,255,878	83	-0.09	138.1	119.4
	Q4	957,616	563,868	393,748	1,521,485	170	0.26	143.2	145.3
	Toplam	2,644,895	2,765,260	-120,364	5,410,155	96	-0.02	143.3	116.5

Kaynak: TÜİK, Dış Ticaret Veritabanı, 2009a (09.02.2009).

Cizelge 15: Tarım Sektöründe İstihdam

	İşgücü (1000 Kişi)	İstihdam edilenler (1000 Kişi)	İşgücüne katılma oranı %	İşsizlik oranı %	İstihdam oranı %	Eksik istihdam oranı %
Türkiye						
2004 - 4.Dönem	24,297	21,870	48.4	10.0	43.6	3.2
2004 - 3.Dönem	25,265	22,874	50.6	9.5	45.8	4.0
2004 - 2.Dönem	24,457	22,188	49.2	9.3	44.6	4.1
2004 - 1.Dönem	22,732	19,902	45.9	12.4	40.2	5.2
2003 - 4.Dönem	23,206	20,811	47.1	10.3	42.3	5.0
2003 - 3.Dönem	24,739	22,411	50.5	9.4	45.7	4.6
2003 - 2.Dönem	24,115	21,696	49.4	10.0	44.5	4.6
2003 - 1.Dönem	23,088	20,244	47.5	12.3	41.7	5.0
2002 - 4.Dönem	24,347	21,658	50.3	11.0	44.8	5.1
2002 - 3.Dönem	25,247	22,833	52.4	9.6	47.4	5.0
2002 - 2.Dönem	24,233	21,975	50.6	9.3	45.9	5.8
2002 - 1.Dönem	21,917	19,387	45.9	11.5	40.6	5.9
2001 - 4.Dönem	23,108	20,704	48.7	10.4	43.6	6.1
2001 - 3.Dönem	24,992	23,038	52.9	7.8	48.7	5.7
2001 - 2.Dönem	23,836	22,231	50.7	6.7	47.3	6.0
2001 - 1.Dönem	22,018	20,149	47.0	8.5	43.0	6.0
2000 - 4.Dönem	22,562	21,153	48.5	6.2	45.4	6.1
2000 - 3.Dönem	24,131	22,796	52.1	5.5	49.2	5.6
2000 - 2.Dönem	23,803	22,347	51.7	6.1	48.5	7.3
2000 - 1.Dönem	21,642	19,856	47.2	8.3	43.3	9.2
Kır						
2004 - 4.Dönem	10,496	9,905	54.9	5.6	51.8	3.6
2004 - 3.Dönem	11,297	10,753	59.3	4.8	56.4	4.3
2004 - 2.Dönem	10,952	10,414	57.5	4.9	54.7	4.5
2004 - 1.Dönem	9,679	8,885	50.8	8.2	46.7	5.3
2003 - 4.Dönem	10,111	9,349	53.6	7.5	49.5	4.9
2003 - 3.Dönem	11,374	10,856	59.9	4.6	57.1	4.4
2003 - 2.Dönem	11,116	10,411	58.8	6.3	55.0	4.7
2003 - 1.Dönem	10,069	9,231	53.3	8.3	48.9	3.8
2002 - 4.Dönem	11,145	10,417	59.2	6.5	55.3	4.4
2002 - 3.Dönem	11,886	11,336	63.0	4.6	60.1	4.5
2002 - 2.Dönem	11,224	10,717	59.8	4.5	57.1	5.6
2002 - 1.Dönem	9,529	8,815	50.8	7.5	47.0	5.9
2001 - 4.Dönem	10,399	9,671	55.4	7.0	51.5	5.6
2001 - 3.Dönem	12,264	11,787	65.1	3.9	62.6	5.1
2001 - 2.Dönem	11,478	11,164	61.6	2.7	59.9	5.3
2001 - 1.Dönem	9,767	9,220	52.9	5.6	50.0	5.3
2000 - 4.Dönem	10,295	9,891	55.8	3.9	53.6	6.3
2000 - 3.Dönem	11,522	11,202	61.9	2.8	60.2	4.8
2000 - 2.Dönem	11,318	10,980	60.7	3.0	58.9	5.6
2000 - 1.Dönem	9,891	9,341	52.8	5.6	49.8	9.9

Kaynak: TÜİK, İstihdam, İşsizlik ve Ücret Veritabanı, 2009c (09.02.2009).

4. TÜRKİYE’NİN 2008 KÜRESEL EKONOMİK KRİZ KARŞISINDA MAKRO EKONOMİK DENGELERİ

Küresel krizin tarım sektörüne etkilerine değinmeden önce Türkiye’nin kriz karşısındaki durumunu incelemekte yarar görülmektedir. Türkiye’nin kriz karşısındaki makro ekonomik dengeleri farklı değişkenler açısından incelenebilir. Bu değişkenler:

- İhracat
- Dış Ticaret Hadleri,
- Reel kur,
- Cari işlemler hesabı dengesi,
- GSMH,
- Toplam Borç/GSMH,
- Kısa Vadeli Borç/GSMH,
- Toplam Borç/Uluslar arası Rezerv’dir.

Dış ticaret açısından ele alınan değişkenlere bakıldığında ithalattaki artış oranının ihracattaki artış oranından daha yüksek olduğu görülmektedir. Cari işlemler bilançosu içerisinde yer alan mal ihracatı, ülkeye sağlanan dövizin kaynağı olduğu için önem taşımaktadır. Dolayısıyla ihracatta meydana gelecek azalışlar, ülkenin döviz rezervlerinde bir azalışa neden olmaktadır. Bu açıdan değişim oranlarına bakıldığında pek olumlu bir tablonun ortaya çıkmadığı görülmektedir. Bu olumsuz gelişme dış ticaret hadleri açısından da görülmektedir. Özellikle 2005 yılının dördüncü çeyreğinden itibaren dış ticaret hadleri azalmıştır. Bu da, ülkenin bir önceki döneme göre aynı miktarda malı daha düşük fiyatlarla sattığı anlamına gelmektedir (Çizelge 16). Reel kura bakıldığında da TL’nin aşırı değerlendiği ve bunun da dış ticarete olumsuz yansımalarının olduğu görülmektedir.

Çizelge 16: Toplam İhracat ve İthalattaki Değişim

	Toplam İhracattaki Değişim*	Toplam İthalattaki Değişim*	Dış Ticaret Haddi	Dış Ticaret Haddindeki Değişim	Reel Kur (1995=100)	Reel Kurdaki Değişim*
2005Q1	-5.0	-5.1	100.5	2.2	154.7	8.0
2005Q2	0.0	8.2	100.2	1.9	159.5	11.4
2005Q3	-0.1	11.4	100.2	1.9	162.2	13.3
2005Q4	10.0	15.9	97.8	-0.5	171.4	19.7
2006Q1	-6.8	-6.0	97.5	-0.3	173.0	0.9
2006Q2	6.8	16.9	95.9	-1.9	142.1	-17.1
2006Q3	7.6	14.9	93.2	-4.8	155.5	-9.3
2006Q4	20.9	18.1	93.3	-4.6	160.1	-6.6
2007Q1	-4.0	-5.2	98.0	5.0	165.6	3.4
2007Q2	9.6	13.4	97.8	4.8	176.0	9.9
2007Q3	10.7	19.4	97.6	4.6	178.3	11.4
2007Q4	28.2	30.2	96.9	3.8	190.3	18.9

*Bir önceki yıl sonuna göre % değişim

Kaynak: TCMB, EVDS.

Dış ticaret değişkenlerindeki gelişmeler cari işlemler hesabı üzerinde etkili olmaktadır. Dış ticarete meydana gelen bir açık veya fazla cari açığa veya fazlaya neden olmaktadır. Bu açıdan cari işlemler hesabı dengesi incelendiğinde 1970'den 1990'lı yılların sonlarına kadar cari açığın oldukça düşük seviyelerde gerçekleştiği görülmektedir. 2000'li yıllarda ise cari açık hızla büyüyerek 2008 yılında 66 milyar dolara ulaşmıştır (Çizelge 17). Cari açık, ithalattan alınan vergiler nedeniyle bütçe açığının kapanmasına yardımcı olmaktadır. Bundan dolayı bu dönemde cari açığa göz yumulduğu düşünülmektedir.

Çizelge 17: Cari İşlemler Hesabı Dengesindeki Değişim

	Cari İşlemler Hesabı	Bir Önceki Yıl Sonuna Göre % Değişim
2005Q1	-5,869	26.1
2005Q2	-6,629	42.5
2005Q3	-2,253	-51.6
2005Q4	-7,337	57.7
2006Q1	-8,627	17.6
2006Q2	-10,739	46.4
2006Q3	-4,793	-34.7
2006Q4	-7,892	7.6
2007Q1	-9,423	19.4
2007Q2	-10,083	27.8
2007Q3	-6,898	-12.6
2007Q4	-11,815	49.7

Kaynak: TCMB, EVDS.

Türkiye'nin kriz karşısındaki durumunu gösteren bir diğer değişken ise ekonomideki büyümedir. 2002 yılında hemen krizin ertesinde başlayan büyüme ivmesi Türkiye'nin son 6 yılda ortalama %6-7 büyümesini sağlamıştır. Dünya konjonktürünün tersine dönmesiyle büyüme düşmeye ve yakalanan olumlu ivme kaybedilmeye başlanmıştır (Çizelge 18).

Çizelge 18: Büyümedeki Değişim

	GSYİH (Bin TL)	% Değişim	Bir Önceki Yıl Sonuna Göre % Değişim
2005Q1	19,947,283	-7.4	-7.4
2005Q2	21,577,563	8.2	0.2
2005Q3	25,323,570	17.4	17.6
2005Q4	23,651,315	-6.6	9.8
2006Q1	21,133,291	-10.6	-10.6
2006Q2	23,678,188	12.0	0.1
2006Q3	26,916,390	13.7	13.8
2006Q4	25,010,451	-7.1	5.7
2007Q1	22,846,983	-8.7	-8.7
2007Q2	24,657,968	7.9	-1.4
2007Q3	27,794,538	12.7	11.1
2007Q4	25,908,807	-6.8	3.6

Kaynak: TCMB, EVDS.

Türkiye’de krizlerin nedenlerinden biri iç ve dış borçlanmadır. Kamu kesimi borçlanma gereği, toplam ve kısa vadeli borçların GSMH’ya oranı Türkiye’nin borçlanma durumu hakkında bilgi vermektedir. Bu açıdan toplam ve kısa vadeli borcun GSMH’ya oranı Çizelge 19’da incelenmiştir. Toplam borç / GSMH oranı 2000-2007 döneminde azalma eğilimi göstermiştir. 2000 yılında GSMH’nın yüzde %51.3’ü olan toplam borç 2004 yılında %59.5, 2006 yılında %48.2 ve 2007 yılında %41.5 olarak gerçekleşmiştir. Bu oranlar Türkiye’nin halen borçlu bir ülke olduğunu göstermektedir. Kısa vadeli borç/GSMH oranı ise kısa vadeli borcun ödenme kapasitesini göstermektedir. Çizelgede görüldüğü gibi kısa vadeli borç/GSMH oranı 2000-2007 döneminde azalma eğilimi göstermektedir. 2000 yılında %10.7 olan kısa vadeli borç/GSMH oranı 2004 yılında %8.2, 2006 yılında %7.7 ve 2007 yılında ise %6.3 olarak gerçekleşmiştir.

Çizelge 19: Toplam Borç/ GSMH Oranı

	Toplam Borç (Milyon YTL)	Toplam Borç/ GSMH	Kısa Vadeli Borç (Milyon \$)	Kısa Vadeli Borç/ GSMH
2000	85,555	51.3	28,301	10.7
2001	189,446	78.9	16,403	8.3
2002	256,899	73.3	16,424	7.1
2003	297,300	65.4	23,013	7.5
2004	332,622	59.5	31,880	8.2
2005	351,289	54.1	37,103	7.7
2006	365,835	48.2	40,354	7.7
2007	355,387	41.5	41,810	6.3

Kaynak: HM, Kamu Borç Yönetimi, 2008.

Borçlanma ile ilgili bir diğer değişken ise toplam borcun uluslararası rezervlere oranıdır. Çizelge 20’de toplam borç/uluslararası rezervlerin 2005Q1-2007Q4 döneminde gelişimi görülmektedir. Bu oran çizelgede görüldüğü gibi azalma eğilimi göstermektedir. 2005 yılının birinci çeyreğinde uluslararası rezervin 3.05 katı olan toplam borç 2006 yılının birinci çeyreğinde 2.4 katı, 2007 yılının birinci çeyreğinde 2.29 katı olarak gerçekleşmiştir. Bu oranlar uluslararası rezervin toplam borcu karşılayamadığını, rezervin ortalama 2.5 katı kadar toplam borcun bulunduğunu göstermektedir.

Çizelge 20: Toplam Borç/ Uluslar arası Rezerv Oranı

	Toplam Borç (Milyon \$)	Uluslararası Rezerv (Milyon \$)	Top. Borç/ Ulus. Rezerv
2005Q1	159,654	52,385.9	3.05
2005Q2	161,290	56,910.9	2.83
2005Q3	164,940	62,337.4	2.65
2005Q4	169,050	68,743.5	2.46
2006Q1	183,006	75,863.8	2.41
2006Q2	190,257	77,988.3	2.44
2006Q3	195,866	82,714.0	2.37
2006Q4	205,727	90,820.9	2.27
2007Q1	212,900	97,650.8	2.18
2007Q2	223,382	104,752.5	2.13
2007Q3	234,594	105,450.5	2.22
2007Q4	247,418	108,256.4	2.29

Kaynak: TCMB, EVDS.

Sonuç olarak, seçilen bazı kriterlere bakıldığında Türkiye’nin hala borç stoğunun yüksek olduğu, büyümesinin istikrarlı olmadığı, ihracattaki gelişmelerin ithalattaki gelişmelerin gerisinde kalmasından dolayı sürekli cari açık veren bir yapıda olduğu görülmektedir. Bunun yanısıra Türkiye ekonomisinin oldukça kırılgan bir yapıya sahip olduğu da görülmektedir. Bu da, Türk ekonomisini hem içte hem de dışta yaşanabilecek krizlere karşı daha duyarlı olduğunu göstermektedir.

5. 2008 KÜRESEL EKONOMİK KRİZİN TARIM SEKTÖRÜNE OLASI ETKİLERİ

Tarım sektörünün daha önce yaşanan krizlerde olduğu gibi bu krizden de olumsuz etkilenmesi beklenmektedir. İlk olumsuz etki, tarıma yapılacak yatırımlarda ortaya çıkacaktır. Kriz nedeniyle ekonomik daralma gerekçe gösterilerek tarım sektörüne yapılacak yatırımlarda bir azalma görülebilecektir. Nitekim, sabit sermaye yatırımları içinde tarımın

payı 2007’de yüzde 4.7’dir. Bu oranın 2008’de yüzde 4.3’e indiği, yatırımların kamu sektöründe yüzde 8.5’ten yüzde 7.6’ya, özel sektörde yüzde 3.5’ten yüzde 3.4’e düştüğü görülmektedir. 2009 yılında GAP nedeniyle sabit sermaye yatırımlarında kamuda bir miktar artış olmakla beraber genel eğilimin yatırımların azalması yönünde olması beklenmektedir (TBMM, 2008).

Bunun yanında kurun yükselmesi, diğer bir ifadeyle TL’nin değer kaybetmesi ithalatın pahalalanmasına, ihracatın ise ucuzlamasına neden olmaktadır. Bu durumda tarımsal ihracatın artması, tarımsal ithalatın azalması, dolayısıyla dış ticaret açığına tarımın olumlu katkısının olması beklenilmektedir. Fakat bu olumlu katkının büyüklüğü, ihracat ve ithalatın talep esnekliğine bağlıdır. Nitekim, Ekim 2008’den sonra reel kurda görülen değer kaybı ile birlikte tarım ürünleri ihracatı artmış, tarım ürünleri ithalatı azalmıştır. Teoriye uygun olarak reel kurun düşmesiyle birlikte tarımın dış ticaret açığına olumlu katkısı olmuştur (Çizelge 21). Fakat, bu olumlu gelişme tarım ürünleri dış ticaret haddinde görülmemektedir. Ekim 2008’de reel kurun azalması sonucu dış ticaret haddi yükselmiş olmasına rağmen, izleyen ayda tarım aleyhine bir gerileme olmuştur.

Çizelge 21: Aylık Reel Kur ve Tarım Ürünleri Dış Ticaretindeki Gelişmeler

	Aylık Reel Kur (1995=100)	Tarım Ürünleri İhracatı (Bin \$)	Tarım Ürünleri İthalatı (Bin \$)	Dış Ticaret Açığı (Bin \$)	Dış Ticaret Haddi (1994=100)
Ocak 2008	191.0	381,861	504,795	-122,934	131.2
Şubat 2008	189.3	297,740	536,447	-238,707	113.6
Mart 2008	176.0	278,819	578,201	-299,382	109.1
Nisan 2008	168.0	277,999	652,217	-374,218	117.7
Mayıs 2008	178.2	296,545	742,786	-446,211	105.1
Haziran 2008	179.8	263,353	588,321	-324,968	91.0
Temmuz 2008	181.0	188,273	549,828	-361,555	89.0
Ağustos 2008	193.9	184,136	479,134	-294,998	91.3
Eylül 2008	191.9	405,713	447,846	-42,133	99.1
Ekim 2008	174.0	517,572	486,995	30,577	105.3
Kasım 2008	170.0	434,883	415,893	18,990	98.1
Aralık 2008	168.5	400,526	409,390	-8,864	106.2
Ocak 2009	165.9	422,148	345,315	76,833	95.7

Kaynak: TCMB, EVDS.

Kurun yükselmesi ile birlikte ortaya çıkabilecek diğer bir etki girdi fiyatlarındaki artıştır. Türkiye başta mazot olmak üzere bir çok tarımsal girdiyi ithal etmektedir. TL’nin değer kaybetmesi sonucu ithalatın pahalalanması, tarımsal girdi fiyatlarının artmasına dolayısıyla da tarım sektöründe girdi kullanımının azalmasına neden olabilecektir. Buna bağlı

olarak da tarımda verimin düşmesi ve üretimin azalması beklenebilir. Bunun yanında tarımda kullanılan girdilerin fiyatlarında görülecek artışlar, üretim maliyetlerinin yükselmesine, üretim faaliyetlerinin kârlılık düzeylerinin azalmasına ve ürünlerin iç ve dış piyasalarda rekabet gücünün azalmasına neden olabilecektir.

Diğer yandan pahalanan girdilerin etkisiyle üretimin daralması tüketici fiyatlarında artışa neden olabilecektir. Nitekim Ekim 2008'den sonra gıda fiyat indeksi, genel tüketici fiyat indeksinden daha yüksek düzeyde oluşmuştur. Tarım sektörüne ait üretici fiyat indeksi ise genel üretici fiyat indeksinden daha düşüktür. Fakat gıda indeksi ile üretici fiyat indeksi karşılaştırıldığında gıda fiyat indeksinin Kasım 2008'den daha yüksek olduğu görülmektedir. Bu da krizin ortaya çıktığı dönemlerde tüketicilerin daha yüksek fiyat ödediği anlamına gelmektedir. İç ticaret hadlerine bakıldığında da Ekim 2008'den sonra iç ticaret hadlerinin tarım aleyhine geliştiği görülmektedir. Diğer bir ifadeyle tarımdan diğer sektörlere kaynak aktarımı söz konusudur (Çizelge 22).

Çizelge 22: Fiyat İndekslerindeki ve İç Ticaret Hadlerindeki Gelişmeler

	TÜFE- Gıda (2003=100) (1)	TÜFE- Genel (2003=100) (2)	ÜFE-Tarım (2003=100) (3)	ÜFE- Sanayi (2003=100) (4)	ÜFE-Genel (2003=100) (5)	İç Tic. Haddi (3/4)	Enflasyon Oram (%) (TÜFE)	Enflasyon Oram (%) (ÜFE)
Ocak 2008	147.62	146.94	156.59	142.30	145.18	110.0	8.17	6.44
Şubat 2008	155.47	148.84	159.82	146.13	148.90	109.4	9.10	8.15
Mart 2008	157.05	150.27	161.13	151.61	153.62	106.3	9.15	10.50
Nisan 2008	158.63	152.79	165.75	159.04	160.53	104.2	9.66	14.56
Mayıs 2008	158.99	155.07	171.53	161.89	163.93	106.0	10.74	16.53
Haziran 2008	153.07	154.51	166.84	163.61	164.46	102.0	10.61	17.03
Temmuz 2008	153.67	155.40	166.77	166.13	166.51	100.4	12.06	18.41
Ağustos 2008	153.56	155.02	163.45	162.12	162.62	100.8	11.77	14.67
Eylül 2008	153.89	155.72	160.98	160.90	161.16	100.0	11.53	12.49
Ekim 2008	160.24	159.77	160.56	162.12	162.08	99.0	11.98	13.28
Kasım 2008	161.40	161.10	158.96	162.42	162.03	97.9	10.75	12.24
Aralık 2008	162.16	160.44	154.39	156.42	156.29	98.7	10.06	8.10
Ocak 2009	164.64	160.90	154.60	156.81	156.65	98.6	9.50	7.90
Şubat 2009	164.59	160.35	157.12	158.49	158.48	99.1	7.73	6.43

Kaynak: TCMB, EVDS.

Türkiye’de yaşanan ekonomik krizin etkileri çiftçi eline geçen ürün fiyatlarındaki değişimler ile de ortaya konulabilir. Çiftçi eline geçen fiyatlardaki değişim krizin görüldüğü Eylül 2008’nden sonra negatif olmuştur. Gerçekleşen enflasyon oranları ile de seçilen ürünlerin fiyatlarındaki artışlar karşılaştırıldığında, çiftçi eline geçen fiyatlardaki artışın enflasyon oranının altında kaldığı görülmektedir. Bu da üreticilerin reel anlamda gelir kaybına uğradıkları anlamına gelmektedir (Çizelge 23).

Çizelge 23: Seçilen Bazı Tarımsal Ürün Fiyatlarındaki Değişim ve Enflasyon Oranı

	Buğday	Pamuk	Mısır	İnek Sütü	Yumurta	Enflasyon Oranı (%) (TÜFE)	Enflasyon Oranı (%) (ÜFE)
Ocak 2008	1.9	2.1	0.7	0.6	1.7	8.17	6.44
Şubat 2008	1.5	-1.3	2.3	1.1	-2.3	9.10	8.15
Mart 2008	4.0	3.1	1.5	-3.6	1.3	9.15	10.50
Nisan 2008	6.1	4.3	4.3	-0.9	-0.6	9.66	14.56
Mayıs 2008	-0.8	-1.4	2.3	-5.3	-0.2	10.74	16.53
Haziran 2008	-0.7	3.1	1.7	1.6	1.9	10.61	17.03
Temmuz 2008	-3.5	0.8	3.2	-0.2	-4.6	12.06	18.41
Ağustos 2008	-0.4	0.0	-5.0	3.5	2.2	11.77	14.67
Eylül 2008	-0.4	-4.8	-6.7	1.2	1.5	11.53	12.49
Ekim 2008	-2.2	-8.2	-1.3	-2.2	3.0	11.98	13.28
Kasım 2008	-1.0	-1.3	-3.7	-1.7	0.2	10.75	12.24
Aralık 2008	-1.1	-7.8	0.1	-2.2	5.6	10.06	8.10
Ocak 2009	-0.5	-1.4	1.3	-2.5	1.3	9.50	7.90
Şubat 2009	0.1	3.8	6.6	-1.6	-0.7	7.73	6.43

Kaynak: TÜİK, Enflasyon ve Fiyat Veritabanı, 2009b (09.02.2009).

Krizin tarım sektörüne olumsuz bir etkisi de desteklemeler açısından ortaya çıkmaktadır. Daha önceki bölümlerde görüldüğü gibi, Türkiye’de kriz dönemlerinde uygulanan sıkı para ve maliye politikaları gibi bu dönemde de destekleme miktarında indirime gidilmiştir. Nitekim, 2009 bütçesinde 5 milyar 500 milyon TL olarak öngörülen tarımsal desteklerin düzeyi tartışılırken, 30 Ocak 2009 tarihinde yayımlanan resmi gazetede 2009 yılı bütçesinden yapılacak desteklemelerin birim fiyatlarından %10 kesinti yapılacağı belirtilmiştir. Bu indirimden sonra 2009 yılı desteklemeleri 4.9 milyar TL olarak öngörülmektedir (Maliye Bakanlığı, 2009). Dolayısıyla tarım desteklerinde bir düşüş söz konusudur. Desteklemelerde görülen bu durum üreticilerin hem gelirlerini hem de girdi kullanım düzeylerini olumsuz etkileyecektir. Üretici gelirinin azalması, aynı zamanda birer tüketici olan üreticilerin talebinin düşmesine neden olacaktır. Talepte ortaya çıkan bu daralma, reel sektörü olumsuz etkileyecektir. Çizelge 24’te 2008 yılının son

çeyreğinde ekonominin genel olarak %6.2 oranında küçülmesine karşılık, tarım sektörünün %4.6 oranında büyüdüğü görülmektedir. Bu dönemde krizin olumsuz etkisinin tarım sektörü üretimine henüz yansımadağı ifade edebilir. Fakat önümüzdeki üretim döneminde krizin tarım sektörüne etkisi daha net olarak ortaya çıkacaktır.

Çizelge 24: Büyüme Oranları

	Dönemler	GSMH Büyüme Hızı (%)	Tarım Büyüme Hızı (%)	Sektör Payı (%)
2008	Q1	7.3	8.1	4.1
	Q2	2.8	-1.6	6.7
	Q3	1.2	5.3	15.1
	Q4	-6.2	4.6	8.9
	Toplam	1.1	4.1	8.9

Kaynak: TÜİK, Ulusal Gelirler Veritabanı, 2009d (09.02.2009).

Desteklemelerin azaltılmasının bir diğer etkisi, üreticilerin yatırımlarını da olumsuz etkilemesidir. Tarım işletmelerinde ortaya çıkan özsermaye kayıpları, işletme sermaye gereksinimini karşılamamanın artan mali yükü ve alternatif finansman kaynaklarının bulunmaması tarımda sermaye birikimini ve dolayısıyla teknoloji kullanımını ve verimlilik artışını sınırlayıcı olabilecektir. Bu durumda da tarım sektöründe üretim kayıplarına yol açabilecektir.

Sonuç olarak, yaşanan kriz sonucunda hem tarım sektöründe hem de ekonominin genelinde bir daralma olacaktır.

6. EKONOMİK KRİZLER SIRASINDA UYGULANAN MAKRO POLİTİKALAR

Yaşanan ekonomik krizlerin ülke ekonomilerine olumsuz etkilerinin hafifletilebilmesi ya da bu krizlerin bir daha yaşanmaması için bir takım ekonomik istikrar tedbirleri uygulanmaya konulmaktadır.

Bu tedbirler farklı yaklaşımlar altında incelenebilir. Birinci yaklaşım, ödemeler bilançosu açıklarını kapatmayı amaçlayan ve bu nedenle devalüasyon öngören geleneksel istikrar (ortodoks politikalar) programlarıdır. İkinci yaklaşım üretim ve istihdam düzeyinde bir gerileme yaratmadan enflasyonu kısa bir sürede ve ani olarak aşağıya çekmeyi amaçlayan istikrar (heterodoks politikalar) programlarıdır. Üçüncü yaklaşım ise krize giren ülkelere dış kaynak kullandırma amaçlı olan IMF istikrar programlarıdır.

Birinci yaklaşımda yer alan politikaların önemli özelliği sıkı maliye ve para politikası uygulamaları ile toplam talebi azaltmasıdır. Talep

daralması sonucunda enflasyonun düşmesi ve kamu açıklarının kapanması beklenmektedir. Ortodoks programlar, talep ve arz yanlı politikalar olmak üzere iki grup altında toplanmaktadır. Talep yanlı politikalar, para arzının kısıtlanmasını, yüksek faiz oranlarını, kamu harcamalarının azaltılmasını ve vergilerin arttırılmasını kapsamaktadır. Arz yanlı politikalar ise sübvansiyonların kaldırılmasını, kapasite kullanımının arttırılmasını, yatırım ve tasarruf teşviklerini içermektedir (Bahçeci, 1997; Köksel, 1997; Yavuz, 2006; Topallı, 2006; Kuran, 2006).

İkinci yaklaşımda yer alan politikalar sıkı para ve maliye politikaları yanında gelirler politikasını da kapsamaktadır. Bu programların amacı, enflasyonun kalıcı ve hızlı bir şekilde düşmesini sağlamaktır. Ortodoks istikrar programlarından farklı olarak bu programda sabit döviz kuru uygulanmakta, fiyatlar ve ücretler dondurulmaktadır. Ayrıca, bütçe açıklarını ortadan kaldırmak için mali disiplin sağlanmakta ve gerektiğinde parasal reform (yeni para birimine geçiş) yapılmaktadır (Bahçeci, 1997; Cin vd, 2001; Topallı, 2006; Özdemir, 2008).

IMF destekli istikrar programı para, maliye ve döviz kuru politikalarından oluşmaktadır. Bu programın amacı öncelikle ödemeler dengesi sıkıntısını çözmek, sonrasında ise enflasyonla mücadele etmektir. Bu amaçlara ulaşmak için IMF bütçe açığının ve bunun sonucu olan parasal emisyonun azaltılmasını önermektedir.

Sonuç olarak sıkı maliye ve para politikaları hem ortodoks hem de heteredoks politikaların ortak yanı olsa da, ortodoks politikalar fiyatların piyasa koşullarında arz ve talebe göre belirlenmesini hedeflerken, heteredoks politikalar ücret, fiyat kontrolüne dayalı gelirler politikasını içermektedir (Kandemir, 2005).

Türkiye’de yaşanan ekonomik krizlerle birlikte IMF’ye başvurulmaktadır. IMF ile imzalanan stand by anlaşmaları kapsamında sıkı para ve maliye politikası uygulanmaktadır. Bu politikalarla birlikte devalüasyonlar, tarımsal desteklerin azaltılması, reel ücretlerin düşürülmesi yönünde uygulamalar uygulanmaktadır. Bu uygulamalar sonucunda ise kaynak ihtiyacının giderilmesi, enflasyonun düşürülmesi, ihracatın arttırılması gibi amaçlar ön plana çıkmaktadır. Bu açıdan değerlendirildiğinde Türkiye’de uygulanan istikrar programları yarı heteredoks istikrar politikalarıdır.

7. KRİZİN TARIM SEKTÖRÜNE OLUMSUZ ETKİLERİNE KARŞI ALINMASI GEREKEN ÖNLEMLER /POLİTİKALAR

Türkiye’de süregelen ekonomik sorunlar yaşanan krizlerin temel taşlarını oluşturmaktadır. Yüksek ve değişken enflasyon, büyüme hızındaki dalgalanmalar, kamu kesiminin borçlanma gereğinin yüksek olması, kamu açının borçlanmayla finanse edilmesi ve bunun sonucu olarak faiz oranlarının yükselmesi, yüksek faiz oranlarının kısa vadeli yabancı sermayeyi çekmesi gibi nedenler Türkiye’de yaşanan krizlerin ortak paydası olarak değerlendirilebilir. Ekonomide yaşanan bu temel sorunlar hem Türkiye’nin krize girmesine hem de bir başka ülkede yaşanan krize karşı ekonomik yapının daha duyarlı hale gelmesine neden olmaktadır.

Türkiye’de krizleri önlemek amacıyla 1999 ve 2001’de IMF ile imzalanan anlaşmalarda makroekonomik dengenin sağlanması öncelikli amaç olmuştur. Bu amaç doğrultusunda uygulanan programın başarılı olması halinde oluşacak güven ortamının yatırımcıları harekete geçireceği ve uzun vadede kalkınmanın yurtdışından gelecek doğrudan yabancı sermaye yatırımlarıyla gerçekleştirilmesi hedeflenmiştir. Oysa kalkınma ekonominin bir bütün olarak ele alınmasını gerektirmektedir.

Tarım sektörünün ekonomik gelişmeye, temel gıda maddelerinin üretimini sağlayarak, nüfusun önemli bir kısmını istihdam ederek, milli gelire ve ihracata destek olarak, sanayi sektörüne aramalı sağlayarak ve talep yaratarak katkılar sağlamaktadır. Ayrıca, Türkiye, coğrafi yapısı ve ekolojik koşullar nedeniyle tarımsal üretimde miktar ve ürün çeşitliliği yönünden büyük bir potansiyele sahiptir. Fakat, bu potansiyelini etkin olarak kullanamamaktadır. Nitekim, 1980-2006 döneminde tarımsal üretimdeki artış (%1.3) nüfus artışının (%1.8) gerisinde kalmıştır. Bu gelişme, ihracat potansiyelini azaltırken, ithalatı da arttırıcı etki yaratmıştır. Nitekim, tarım ürünleri ithalatının artması sonucu, 1995 yılından sonra tarımsal dış ticaret daha fazla açık veren bir yapıya kavuşmuştur (Türkekul, 2009).

Bu gelişmeler, sektörün önemine bağlı olarak, Türkiye ekonomisini etkilemektedir. Ancak, sektör, ekonomi politikaları içinde önemli bir yer edinmemiştir. Bununla birlikte, tarım sektörünün içinde bulunduğu koşullar, küreselleşme ve AB’ye uyum süreci sadece sektörü değil, genel olarak ekonomiyi de etkilediğinden Türkiye ekonomisindeki sorunların tarımdaki sorunlar aşılmadan çözülemeyecektir. Dolayısıyla, ekonomide olduğu gibi tarımda da sorunların aşılması uzun vadeli politikalarla yapısal değişim sağlanmasıyla mümkün olacaktır.

Kriz dönemlerinde ise tarım sektörünün ekonomik gelişmeye katkısının devamının sağlanması için öncelikle tarımsal desteklemelerin azaltılmaması, tam tersine daha fazla desteklenmesi gerekmektedir. Özellikle ucuz girdi temininin sağlanması (KDV ve ÖTV indirimiyle gerçekleştirilebilir), üretim maliyetlerinin azalmasına ve verimliliğin artmasına olanak sağlayacaktır. Bu da, temel gıda maddelerin ucuz tüketilmesi ve sanayi sektörüne daha ucuz aramalı temini anlamına gelmektedir. Üreticilerin var olan kredi borçlarının yeniden yapılandırılması ve kredi temininde kolaylıklar sağlanması, kriz döneminde daha da artan sermaye gereksinimi için son derece zorunludur. Bunun yanında, ürün ya da girdi desteklemeleri yoluyla üretici gelirinin kriz dönemlerinde azalmamasının sağlanması, tarımın ekonomiye pazar katkısının devamını ve dolayısıyla tarımla bağlantılı diğer sektörlerin de büyümesine katkı sağlayacaktır.

Tarım sektörünün kriz dönemlerinde büyümesinin sağlanması milli gelire ve ihracata da olumlu katkı sağlayacaktır. Nitekim, dış ticarete önemli payı olan sektörlerin 2008 ve 2009 yılı Ocak ayı ihracat rakamları karşılaştırıldığında, ihracatta en az daralmanın %5 ile tarım sektöründe yaşandığı görülmektedir. Aynı dönemde, ihracatta önemli yerleri olan taşıt araçları ihracatında %53, hazır giyim ihracatında %20 azalma olmuştur. Diğer sektörlerde dış talebin azaldığı bu kriz döneminde, geleneksel ihracatçı sektör olarak tarımsal ihracatın desteklenmesi faydalı olacaktır.

Tarım sektörünün, 2007 yılında başlayan gıda krizinin etkisi devam ederken, 2008 yılının ikinci yarısında başlayan finansal krizin de etkisine maruz kalması politika belirleyicilerinin tarım sektörüne özel önem vermesini zorunlu kılmaktadır. Ülke ekonomilerinin sağlıklı bir yapı kazanması, dönemsel fiyat değişikliklerinin üretici sektörlerde yapısal etkiler bırakmaması ve gıda güvenliği için tarıma özel önem verilmesinin gerekli olduğu unutulmamalıdır.

Sonuç olarak, ekonomik istikrara ulaşma ve sürdürülebilir bir kalkınma için tarım sektörünün gıda ve finansal kriz gibi küresel etkilerden minimum düzeyde etkilenecek rekabetçi ve esnek bir yapı kazandırılması, ulusal bir politika önceliği olarak benimsenmeli ve bu doğrultuda gerekli politikalar sistemli bir şekilde hayata geçirilmelidir. Kriz dönemlerinde ekonominin geneli açısından, talebi arttırıcı, üretimi ve dolayısıyla istihdamı arttırıcı politikaların uygulanması zorunludur.

KAYNAKÇA

- Aktan, C. C., Şen, H. 2002. Ekonomik Kriz: Nedenler ve Çözüm Önerileri, Yeni Türkiye Dergisi, Ekonomik Kriz Özel Sayısı, 42, s. 1225-1230.
- Aktan, C. C., Vural, İ. Y. 2004. Globalleşme: Fırsat mı, Tehdit mi?, Zaman Kitap, İstanbul.
- Aydın, Ü. 2003. Türkiye’de 1980 Sonrası Dönemde Yaşanan Ekonomik Krizlerin Analizi. Yüksek Lisans Tezi. Dokuz Eylül Üniversitesi, Sosyal Bilimler Enstitüsü, 303s.
- Aydoğuş, O. 2002. Kriz ve Tarım Politikasında Reform Girişimi. Kriz ve IMF Politikaları (Eds. Ö. F. Çorak). Alkım Yayınevi, s. 177-206.
- Bahçeci, A. S. 1997. Ortodoks ve Heterodoks İstikrar Programları: Seçilmiş Ülke Örnekleri ve 1994 Türkiye Deneyimi. Uzmanlık Tezi, DPT, Ankara, 153 s.
- Cin, M. F., Yalçın, B. K., Doğru, M. K. 2001. Heterodoks Politikalar Işığında Türkiye’de Uygulanmakta Olan İstikrar Programı ve Bir Değerlendirme, İ. Ü. Siyasal Bilgiler Fakültesi Dergisi, No:23-24.
- Coşkun, M. N. 2002. Türkiye Ekonomisinde Krizlerin Reel Sektöre Etkileri: 1992-2002. Kriz ve IMF Politikaları (Eds. Ö. F. Çorak). Alkım Yayınevi, s. 225-238.
- Eğilmez, M. 2008. Küresel Finans Krizi Piyasa Sisteminin Eleştirisi, Remzi Kitabevi, İstanbul, 184 s.
- HM, 2008. Hazine İstatistik Yıllığı 2007, Ankara.
- HM, 2008. Kamu Borç Yönetimi 2007, Ankara,
- Kandemir, O. 2005. Türkiye’nin 2000/2001 Ekonomik Krizlerinin Nedenleri ve Alınan Önlemler. Yüksek Lisans Tezi. Abant İzzet Baysal Üniversitesi, Sosyal Bilimler Enstitüsü, 147 s.
- Kılıç, C. 2002. Türkiye’de İşgücü Piyasası ve Kriz. Kriz ve IMF Politikaları (Eds. Ö. F. Çorak). Alkım Yayınevi, s. 207-224.
- Köksel, B.1997. Heterodoks İstikrar Programlarının İsrail Uygulaması. Yüksek Lisans Tezi. Çukurova Üniversitesi, Sosyal Bilimler Enstitüsü, 124 s.
- Kuran, 2006. Türkiye’de Ekonomik Krizler ve İstikrar Programları (1980-2005). Yüksek Lisans Tezi. Harran Üniversitesi, Sosyal Bilimler Enstitüsü, 90 s.
- Maliye Bakanlığı, 2009. Merkezi Yönetim Bütçe Büyüklükleri 2000-2009, www.maliye.gov.tr. Erişim Tarihi: 01.02.2009.
- OECD, 2008. Agricultural Policies in OECD Countries at a Glance 2008, Paris.

- Özdemir, A. 2008. IMF Destekli İstikrar Programları Analizi: Türkiye Örneği. Yüksek Lisans Tezi. Kahramanmaraş Sütçü İmam Üniversitesi, Sosyal Bilimler Enstitüsü, 67 s.
- TBMM, 2008. 2009 Yılı Merkezi Yönetim Bütçe Kanunu Tasarısı ile Plan ve Bütçe Komisyonu Raporu (1/656).
- TCMB EVDS, 2009. Elektronik Veri Dağıtım Sistemi, www.tcmb.gov.tr. Erişim Tarihi: 22.03.2009.
- Topallı, N. 2006. Kriz Sonrası Uygulanan IMF İstikrar Programları ve Ekonomik Etkileri: Güney Asya ve Türkiye Örneği, Selçuk Üniversitesi Karaman İİBF Dergisi, No: 11, s. 143-156.
- TÜİK, 2009a. Dış Ticaret Veritabanı, www.tuik.gov.tr. Erişim Tarihi: 09.02.2009.
- TÜİK, 2009b. Enflasyon ve Fiyat Veritabanı, www.tuik.gov.tr. Erişim Tarihi: 09.02.2009.
- TÜİK, 2009c. İstihdam, İşsizlik ve Ücret Veritabanı, www.tuik.gov.tr. Erişim Tarihi: 09.02.2009.
- TÜİK, 2009d. Ulusal Gelirler Veritabanı, www.tuik.gov.tr. Erişim Tarihi: 09.02.2009.
- Türkekul, B. 2009. Türkiye'nin Tarım Ürünleri Dış Ticaretinin Yapısal Analizi, Basılmamış Araştırma Görevlileri Semineri. Ege Üniversitesi, Tarım Ekonomisi Bölümü.
- Yavuz, S. Y. 2006. 1990-2002 Yılları Arasındaki Ekonomik Krizlerin Türk Ekonomik Sistemine Etkileri, Yüksek Lisans Tezi. Niğde Üniversitesi, Sosyal Bilimler Enstitüsü, 144 s.

EK BİLGİ

¹ Tüketici Fiyat İndeksi (TÜFE), hanehalklarının tüketimine yönelik mal ve hizmet fiyatlarının zaman içindeki değişimini ölçmektedir. 2003 temel yıllık TÜFE'nin temel amacı; piyasada tüketime konu olan mal ve hizmetlerin fiyatlarındaki değişimi ölçerek enflasyon oranını hesaplamaktır. Bu kavram, tüketim harcamalarından hanehalklarının kendi tüketimlerine yönelik üretimleri ve hanehalkları için geçerli izafi kiraları kapsam dışında bırakmıştır. Ağırlıkların tespitinde ve endeks hesaplamasında Amaca Göre Bireysel Tüketim Sınıflaması (COICOP) kullanılmış ve bu harcamalar 12 ana grup 44 alt grup altında toplanmıştır. Endekste 447 madde kapsama alınmıştır.

² Üretici Fiyat İndeksi (ÜFE), Üretici Fiyatları Endeksi (ÜFE), belirli bir referans döneminde ülke ekonomisinde üretimi yapılan ve yurtiçine satışa konu olan ürünlerin üretici fiyatlarını zaman içinde karşılaştırarak fiyat değişikliklerini ölçen fiyat endeksidir. Üretici fiyatı, yurtiçinde üretimi yapılan ürünlerin, KDV ve benzeri vergiler hariç, peşin satış fiyatıdır.

³ İç ticaret hadleri, farklı sektörlerin fiyat hareketlerinden nasıl etkilendiğini, sektörler arasında kaynak transferinin yönünün ortaya konulmasında kullanılan bir yöntemdir. Bu

çalışmada iç ticaret hadleri, Üretici Fiyatları Endeksi alt sektör (tarım ve sanayi) verilerinden yararlanılarak hesaplanmıştır

⁴ Çiftçinin eline geçen fiyatlar (ÇEFE); Çiftçinin üreterek piyasaya arz ettiği ürünlerin ilk el satış fiyatlarını göstermektedir.

⁵ Çiftçinin ödediği fiyatlar (ÇÖFE) ise çiftçinin üretimde bulunmak için satın aldığı mal ve hizmetlere ödediği fiyatları göstermektedir. TÜİK tarafından yayınlanan çeşitli girdi fiyatları kullanılarak tarafımızdan hesaplanmıştır.

⁶ Dış ticarete dış ticaret açığının dış ticaret hacmine oranı, her bir birim dış ticaret hacminin yarattığı dengeyi göstermektedir. Bu oranın, eksiden artıya doğru büyümesi, dış ticaret açısından olumlu bir göstergedir.

KÜRESEL KRİZDE TARIM: LIBERALİZASYON-AMAÇLAR ETKİLEŞİMİ VE DIŞ TİCARETİMİZE YANSIMALARI*

Doç. Dr. Cemal ATICI¹

Özet

Bu çalışmada öncelikle küreselleşme-tarım etkileşiminin politik ekonomisi incelenerek liberalizasyonla ortaya çıkan temel sorunlar ve beklentiler ortaya konulmaya çalışılmıştır. Daha sonra tarım ticaretimizin genel görünümü anlatılarak krizde meydana gelen değişimlerden bahsedilmiştir. Kriz döneminde rekabet olgusu incelenerek tarımsal ticaretimizde rekabete eden faktörler açıklanmıştır. Ayrıca tarımsal ticaretimizin belirleyicileri analiz edilerek kriz döneminde neler yapılabileceği konusunda önerilerde bulunulmuştur.

Agriculture in Global Crisis: Liberalization-Goals Interaction and Reflections on Our Foreign Trade

Abstract

In this study, firstly globalization-agriculture interaction is examined and main issues and expectations caused by liberalization are analyzed. Afterwards, the general view of our agricultural trade is explained and the changes occurred in the process of crisis are mentioned. The competitiveness issue in the crisis is examined and the factors that affect the competitiveness of agricultural trade are explained. In addition, the determinants of our agricultural trade are analyzed and some suggestions related to the actions that should be taken in the crisis are made.

Giriş

Küresel kriz tarım sektörünü de olumsuz etkilemektedir. Tarım sektörümüz yapısal sorunlarının yanı sıra bir de küresel ölçekli krizlerden de etkilenmesi sonucu üretim faktörlerinin temininde, pazarlamada ve gelir düzeyinde ortaya çıkan olumsuzluklarla karşılaşmaktadır. 2008 yılında dünyayı etkileyen kriz hem küreselleşmeden kaynaklanan bazı olumsuzluklar hem de küresel ekonomik krizin etkileri gibi iki farklı kavram konusunda analiz gerektirmektedir. Küresel krizin etkilerinin değerlendirilmesi her ne kadar zor olsa da belirli bazı konular etrafında analiz yapılması ileriye yönelik önlemlerin alınmasında ve krizin etkisinin hafifletilmesi konusunda yardımcı olabilir. Bu çalışmada öncelikle küreselleşmenin tarım sektörü üzerine olan etkilerinin politika

* Tarım Ekonomisi Derneği ve E.Ü. Zir. Fak. Tarım Ekonomisi Bölümü tarafından 19 Şubat 2009 tarihinde düzenlenen “Küresel Kriz ve Tarım” konulu çalıştayda sunulmuştur.

¹ Adnan Menderes Üniversitesi Ziraat Fakültesi Tarım Ekonomisi Bölümü, 09100 Aydın. Tel: 256-7727024, Faks: 256-772 7233. E-mail: catici@adu.edu.tr

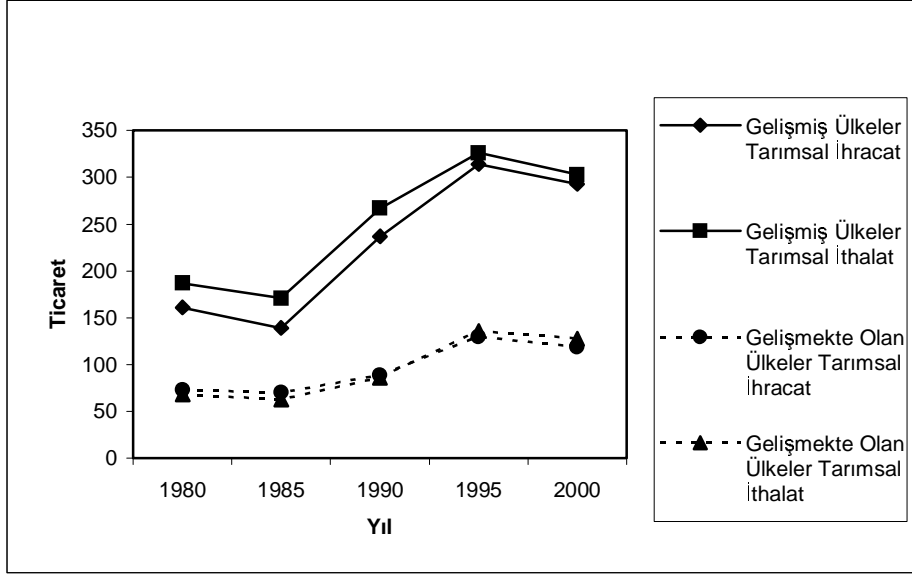
amaçları bağlamında analizi yapılacaktır. Daha sonra Türkiye'nin tarımsal ticaretinin genel durumu, dünyadaki yeri, dış ticarete rekabet durumu incelenecek ve önerilerde bulunulacaktır. Çalışmada tarım ticaretimizin belirleyicileri de incelenerek son yıllarda geniş ölçüde kullanılan modellere paralel olarak kriz döneminde nasıl bir yol izleneceği belirlenmeye çalışılacaktır.

Küreselleşme ve Amaçlar

Toplumsal politikalar evrensel düzeyde belirli amaçları gerçekleştirmeye çalışırlar. Bu amaçlar insanların adil, beslenme sorunu olmayan, güvenli ve özgür bir toplumda yaşamasını hedefler. Başlıca politika amaçları adalet, etkinlik, güvenlik ve özgürlük olarak belirtilebilir (Stone, 1997). Küreselleşme sürecindeki liberalizasyon politikaları politika aracı olarak belirlenen amaçlar doğrultusunda kullanılabilir. Ancak dizayn edilen politikalar farklı sonuçlara da yol açabilir. Bunun nedeni bakış açıları, beklentiler, farklı politik ve ekonomik yapılanma gibi faktörler olabilir. Serbest ticaretin refah ve gelir dağılımına olumlu etkide bulunacağı görüşü tartışılabilir bir konudur. Her ne kadar Neoklasik ticaret teorileri liberal ticaretin yararını savunmuşlarsa da (Bkz. Dixit and Norman, 1995), yeni ticaret teorileri bu olguyu sorgular niteliktedir. Klasik ticaret teorileri serbest ticaretle ülkelerin kaynaklarını optimal şekilde kullanacakları ve böylece refahlarını artıracaklarını savunurken elde edilen gelirin ülkeler arasında ve ülke içinde dağılımına ilişkin öngörüler pek açık değildir ve bu konuda ampirik çalışmalara bakmak gerekir. Genel denge çalışmalarından birinde (Lofgren, 1999) gelişmekte olan ülkelerdeki liberalizasyonun genelde bir refah artışına yol açmasına rağmen kırsal kesimde yaşayanlarının refah düzeyini azaltacağı belirlenmiştir ki bu da hükümetlerin kırsal kesime müdahalesini zorunlu kılmaktadır. Ahmed (2003) ise liberalleşme ile büyüme ilişkisini araştırdığı bir çalışmada liberalizasyon ile büyüme arasında pozitif bir korelasyon bulmuştur. Çok bölgesel genel denge çalışmaları da (Bayar et al., 2000) liberalizasyonla önemli kazançların ortaya çıkacağını bulmuştur. Ancak, bazı çok bölgesel çalışmalar ise ülkelerin heterojen yapıları nedeniyle liberalizasyonun farklı sonuçlar doğurabileceğini belirterek tek bir sonuca ulaşmanın mümkün olmadığını vurgulamışlardır (Wobst, 2002). Tabii bunun yanında ölçüğe getiri ve eksik rekabetin günümüz ticaretinde daha önemli olduğunu ve bu nedenle liberalizasyonun sanıldığı üzere gelişmekte olan ülkelerin her zaman yararına olmayacağını vurgulayan teoriler de gündemdedir (Krugman, 1987). Diğer bir soru da küreselleşme ile ülkeler içindeki gelir dağılımı ile ilgilidir. Ülke içindeki hanehalkları

böyle bir süreçten farklı şekillerde etkilenebilirler. Ticaretin artmasıyla oluşan yeni faktör ve girişimci gelirleri hanehalklarına yansıtacaktır. Ancak böyle bir değişimin yönü ve etkisi ülke içindeki hanehalklarının dış dünyayla olan ilişkilerine de bağlıdır. Bir ülkede toplam refah artmasına rağmen gelir dağılımı bozulabilir. Dış ticarete liberalizasyon yüksek gelir grubundaki hanehalklarının gelirini daha fazla artırabilir (Atıcı, 2002). Gelişmekte olan ülkelerdeki hanehalkları çoğunlukla kırsal kesimde yaşadığından bu durum gelir dağılımını bozucu olabilir. Lindert and Williamson (2001) küreselleşme ve gelir dağılımı trendini incelediğinde ise küreselleşmenin ülkeler arasında gelir dağılımını bozmasına rağmen ülkelerin içinde önemli bir bozucu etkisinin olmadığını bulmuşlardır. Bu nedenle küreselleşme-gelir dağılımı konusu üzerinde daha çalışılması gereken bir alan olarak durmaktadır. Tarım kesimindeki gelir dağılımı da kendi içerisinde bozulabilir. Farklı korumacılığın nedenleri gelişmiş ülkelerde lobicilik geliştirmekte olan ülkelerde ise geleneksel üretim ve ticaret yapıları olabilir. Küreselleşme ile birlikte bazı aşırı korunan tarım ürünlerinde korumacılığın kaldırılması bu sektördeki üreticileri zor durumda bırakabilir. Bu durumda sektör spesifik desteklemeler gerekir. Ayrıca tarımsal ürünlerin fiyatlarında desteklemelerin kaldırılması dolayısıyla ortaya çıkacak fiyat artışları da tüketicilere zarar verebilir. Bu durumda düşük gelirli kesime yönelik gıda yardımı düzenlemeleri gerekebilir. Tarımsal ticaretin yapısı da küreselleşme ile birlikte değişmektedir. Artan uluslararası rekabet ve kompleks hükümet politikaları yeni ticaret politikalarında belirgin rol oynamaktadır. Bu nedenle tarım gittikçe artan oranda dış pazarlara sermaye akışına, döviz kurlarına ve ticaret bloklarına bağlı olmaktadır. Gelişmiş ülkeler ve geliştirmekte olan ülkeler tarım politikalarında farklı metotlar izlemişlerdir. Gelişmiş ülkeler politikalarını çiftçilerini dünya pazarlarında oluşan dalgalanmalardan ve iç pazardaki değişimlerden korumaya yönelik olarak düzenlenmiştir. Bu nedenle politikalar yeterli tarımsal gelir sağlama, tüketicilere yeterli gıda sağlama ve çevreyi koruma gibi amaçlar gütmektedir. Gelişmekte olan ülkelerde ise genellikle tarımlarını vergilendirmekte ve bu yüzden tarımsal ürün fiyatları normalin altında oluşmaktadır. Ayrıca pazarlama organizasyonları monopolistik yapıda olduğundan ihraç edilen ürünlerden dolayı çiftçi hak ettiği fiyatı alamamaktadır (Lueschen, 1993).

Dünya tarım ürünleri ticaretinin seyrine baktığımızda (Şekil 1), 1980-2000 arasında gelişmiş ve geliştirmekte olan ülkelerin tarım ürünleri ticareti artmasına rağmen, gelişmiş ve geliştirmekte olan ülkeler arasındaki uçurum artış eğilimindedir.



Şekil 1. Gelişmiş ve Gelişmekte olan Ülkelerin Tarımsal Ticareti (\$ Milyar)
Kaynak: FAO, 2004.

Genel olarak liberal politikaların kaynakların optimal kullanımını sağlayarak dünya piyasalarının etkin çalışmasını sağlayacağı varsayılmaktadır. Liberalizasyon sonucu faktörler yani sermaye ve işgücü kendilerine en fazla getiriyi sağlayacak alanlara yönelerek ilgili sektörlerin üretimini artırır. Liberalizasyon-etkinlik çalışmalarının birinde Bayar (2002) Türkiye için verimlilik artışında pozitif, pazar payı yoğunlaşması oranlarında ise negatif değişim bulmuştur. Etkinlik-liberalizasyon ilişkisinde çıktı miktarlarıyla ilgili bazı komplikasyonlar ortaya çıkabilir. Birinci sorun doğru çıktı miktarını kimin belirlediğidir, ikincisi ise girdi cephesinde fırsat maliyetinin değerlendirme konusudur (Stone, 1997). Bu sorular bizi sürdürülebilir tarım konusuna götürmektedir. Sürdürülebilir bir kalkınma için kaynakların etkin bir şekilde kullanımı ve çevreyi koruyucu önlemlerin alınması gerekir. Liberalizasyon üretimi hızlandıracağından kaynakların aşırı kullanımına çevre problemlerine yol açabilir. Bazı durumlarda ise ülke içindeki rezervlerin korunarak gerekli hammaddelerin ithalat yoluyla elde edilmesinden dolayı çevresel zararlar azaltılabilir. Bu konuda yapılan bazı çalışmalar ise (Dean, 2002, Strutt and Anderson, 2000) ticarete liberalizasyonla çevre üzerindeki net etkinin olumlu olacağı sonucunu çıkarmışlardır. Yeni teknolojiler geliştikçe ölçüm yöntemleri daha da hassas ve kesin olabilmekte bu da çevreye verilen zararların belirlenmesini kolaylaştırmaktadır. Ancak gelişmekte olan ülkelerde

araştırma-geliştirme çalışmalarının eksikliği bu tür yeniliklerin yaygın kullanımını engellemektedir. Bu da çevreye verilen zararların ortaya çıkmasını zorlaştırmaktadır. Diğer yandan bu ülkelerde tüketici ilgisindeki eksiklik de değişimleri değerlendirmeyi zorlaştırmaktadır. Bunu yanında tüm dışsallıkların ölçülemeyebileceği de unutulmamalıdır (Stonehouse, 2000). Bu nedenle, uygun ölçüm metodlarının gelişimi, kısa ve uzun vade değişimleri, küresel ve lokal etkiler ticaret-çevre ilişkilerinde göz önüne alınmalıdır. Gelişmekte olan ülkelerin bozulmamış doğal flora ve fauna bakımından zengin olmaları serbestleşen ticaretle bu zenginliklerin dışarıya akmasına ve doğal yapının bozulmasına neden olabilir. Biyolojik farklılıktaki zararlar kalkınma baskısı, pazardaki aksaklıklar ve müdahale eksikliklerinden kaynaklanabilir (Flint, 1993). Gelişmekte olan ülkelerde kısa dönem kazançlarıyla uzun dönemde oluşabilecek çevresel zararlar ve sürdürülebilir kalkınma politika yapımcılarının göz önüne alması gereken faktörler olarak karşımıza çıkmaktadır.

Liberalizasyon konvansiyonel güvenlik kavramını tekrar gözden geçirmeyi zorunlu kılmaktadır. Genel anlamadaki sağlık, yeterlilik ve kültürel heterojenlik gibi olgular küreselleşme ile zarar görebilir. Gelişmiş ülkelerin gelişmekte olan ülke pazarlarına büyük miktarlarda transgenik ürün satmaları etik açıdan tartışılır bir konudur. Gelişmekte olan ülkelerde ithalat düzenlemelerinin ve standartların yetersiz olması ve halkın yeterince bilgi sahibi olmaması bu açıdan bir sorun oluşturmaktadır. Bu nedenle gelişmekte olan ülkelerin sadece ihracata yönelik düzenleme yapmaları değil ithalat rejimlerinde de düzenlemelere giderek tüketicilerini korumaları gerekmektedir. Ayrıca gelişmiş ülkelerin kendi pazarları için aşırı düzeyde sağlık ve çevre standartları koymaları da (Raoult-Wack and Bricas, 2002) diğer ayrımcılık yaratan bir sorundur. Küreselleşme ile kültürel heterojenliğin azalması ise küreselleşmenin sosyo ekonomik yanını yansıtmaktadır. Çünkü azalan kültürel heterojenlik aynı zamanda zevk ve tercihlerde de homojenleşmeyi getireceğinden dünya ticaretinde değişimlere yol açacaktır. Çok uluslu şirketlerin dünya pazarında aşırı genişlemeleri lokal gıda tercihlerini etkileyebilir. Bu durum aynı zamanda lokal gıda firmalarının çok uluslu şirketlerle işbirliği yaparak yeni fırsatlar yakalamalarını da doğurabilir. Karşılaştırmalı üstünlüğe dayalı olarak uzmanlaşmaya gidilmesi kendine yeterlilik oranlarını azaltacağından uzun süre korunan üreticileri ve fiyat artışlarından dolayı da tüketicileri olumsuz etkileyebilir. Bunun sonucunda oluşacak iç göçler özellikle gelişmekte olan ülkelere altyapı sorunları oluşturabilir. Ayrıca dış piyasalara karşı duyarlılığın artması ve desteklemelerdeki azalmalar risk

sektörünün gelişmesine yol açabilir. Küreselleşme insanların ulusal duygularının çok uluslu şirketlerin markalaşma bağlılığına yönlenmesine yol açabilir. Aynı zamanda bu durum bu şirketlere karşı reaksiyonel tavırların oluşmasına da yol açabilir. Bu durumda dünyanın farklı yerlerinde benzer görüşlere sahip gruplar ortaya çıkabilir. Bu da ülkelerin iç ve dış politikalarının oluşumuna etki edecektir.

Küreselleşme ile ülkelerin dış dünyaya karşı uyguladıkları sınırlamaların azalacağı ve dış dünya ile entegre olacakları bilinen bir olgudur. Ancak bunun sorunsuz bir şekilde gerçekleşmesi de aşırı iyimser bir yaklaşım olur. Ülkelerin liberal politikalar sonucu dış dünyayla entegre olmaları onların dış piyasalardaki risklere da daha fazla duyarlı olmaları anlamına gelmektedir. Ekonomik entegrasyonlar içerisinde ülkelerin ekonomik ve politik bağımsızlıklarını kaybetmeleri söz konusu olabilir. Liberalizasyonla gelişmiş ülkelerdeki lobi grupları dış politika dizaynında etkin rol oynayabilirler. Gelişmekte olan ülkelerde ise lobi faaliyetlerinin eksikliği tarım kesimine yönelik politik kararlarda etkisiz kalmalarına ve iç piyasanın dış firmaların hakimiyetine girmesine yol açabilir. Liberalizasyonla ülkelerin bağımlılığı daha da artabilir. Özellikle gelişmekte olan ülkeler ödemeler dengesi zorluğu yüzünden dış piyasalara daha fazla bağımlı olabilirler. Çevre sorunları söz konusu olduğunda ise gelişmiş ülkelerin müdahalesi söz konusu olabilir. Ülkelerin izolasyon yerine ticaretlerini geliştirmeleri evrensel değerlerin gelişmesine, ülkelerin politikalarında daha saydam olmalarını sağlayabilir.

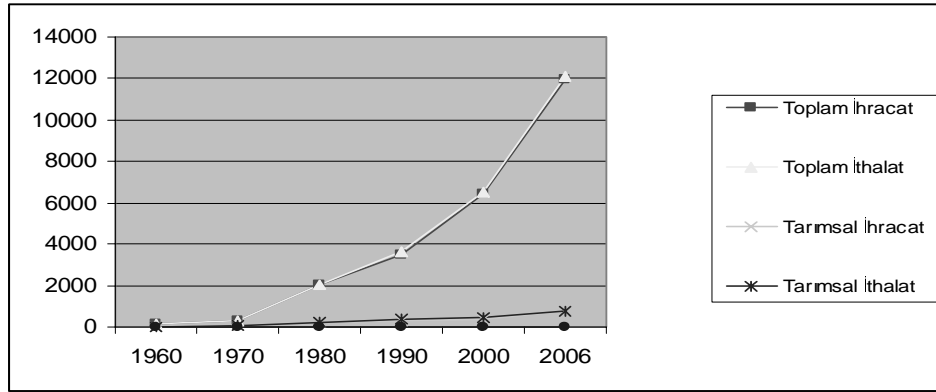
Küreselleşme Sürecinde ve Krizde Tarım Ticaretimiz

Küreselleşme sürecinde dünya toplam ürün ticaretinde ve tarım ürünleri ticaretindeki gelişmeler Tablo 1 ve Şekil 2’de görülebilir. Tablodan görüleceği gibi toplam ürün ihracatı 1960 yılında 135 milyar dolardan 2006 yılında yaklaşık 12 trilyon dolara çıkarken tarımsal ihracat ise 32 milyar dolardan 722 milyar dolara yükselmiştir. Yani toplam ihracat değeri 40 yıllık süre içerisinde yaklaşık 90 kat artarken tarım ürünleri ihracatı ise sadece 21 kat artmıştır.

Tablo 1. Dünya Toplam ve Tarımsal Ticareti, Milyar \$

Yıllar	Toplam İhracat	Toplam İthalat	Tarımsal İhracat	Tarımsal İthalat	Tarımsal Ticaretin Toplam Ticarete Oranı, %
1960	135	139	32	35	24
1970	316	323	52	57	17
1980	2.024	2.041	234	256	12
1990	3.496	3.608	326	353	9
2000	6.405	6.541	411	433	6.5
2006	11.926	12.090	722	746	6.1

Kaynak: FAO, 2009



Şekil 2. Dünya Toplam ve Tarımsal Ürünler Ticareti, Milyar \$.

Kaynak: FAO, 2009

Türkiye'nin dış ticaretinde ilişkin veriler Tablo 2'de görülebilir. Tablodan görüleceği gibi Türkiye'nin ihracatı 1995'de yaklaşık 21 milyar dolardan, 2008'e 105 milyar dolara yükselmiş, ithalatı da 36 milyar dolardan 164 milyar dolara çıkmış ve devamlı dış ticaret açığı vermiştir. Tarımsal ihracatımız ise yine aynı dönemde 5,32 milyar dolardan 10,56 milyar dolara yükselmiş, ithalatımız ise 4,86 milyar dolardan 10,47 milyar dolara çıkmıştır. Tarım ürünleri dış ticareti bu dönem boyunca devamlı olarak fazla vermiştir. Ancak toplam dış ticaretimizde gözlenen artış tarımsal ticarete aynı şekilde yansımamıştır. Çünkü toplam ihracatımız aynı dönemde yaklaşık beş kat artmasına rağmen, tarımsal ihracatımız yaklaşık 2 kat artabilmiştir. Bunun yanında tarım ürünleri ihracatımızda işlenmiş ve işlenmemiş ürünler yaklaşık aynı değerlerde seyretmesine rağmen son yıllarda işlenmiş ürünler ihracatı toplam tarımsal ihracatın %67'sine ulaşmıştır. Tarımsal ithalat içerisinde ise işlenmiş ve işlenmemiş ürünler birbirine oldukça yakın seyretmiştir. Türkiye'nin dünya ihracatındaki payı %0.88 iken tarımsal ihracattaki payı ise %1.46'dır.

Tablo 2. Türkiye'nin Dış Ticareti, Milyar \$.

Yıllar	Toplam İhracat ⁽¹⁾	Toplam İthalat ⁽¹⁾	Tarımsal İhracat				Tarımsal İthalat			
			Tarım ⁽²⁾	Gıda (BEC) ⁽³⁾	İşlenmemiş	İşlenmiş	Tarım ⁽²⁾	Gıda (BEC) ⁽³⁾	İşlenmemiş	İşlenmiş
1995	21.63	35.70	5.32	3.80	1.89	1.91	4.86	1.94	0.84	1.10
2000	27.77	54.50	4.51	2.99	1.61	1.38	3.93	1.33	0.69	0.64
2005	73.47	116.77	9.27	7.08	3.41	3.67	6.45	2.53	1.13	1.40
2008	105.34	163.51	10.56	6.93	2.80	4.13	10.47	5.25	2.98	2.27

Kaynak: (1) Comtrade (2008); DTM (2008), (2) TÜİK (2008), (3) Comtrade (2008).

Not: Tarım ürünleri istatistikleri gıda, deri, yapağı, yün, ve pamuk verilerini içermektedir.

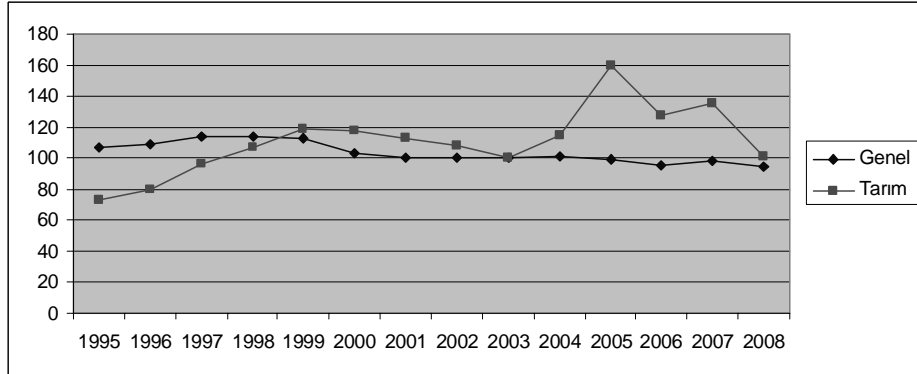
Türkiye'nin ürün bazında tarımsal ticareti ise Tablo 3'de sunulmuştur. Türkiye'nin ihracatında fındık, tütün, işlenmiş sert kabuklu meyveler, üzüm, makarna ve un, ithalatında ise pamuk, deri, soya ve tahıllar ön sıralardadır. Geleneksel ürünlerimizden pamukta ithalat yoluna gidilirken meyveler ve tütün ihracatta önemini korumaktadır.

Tablo 3. Türkiye'nin Ürün Bazında Tarımsal Ticareti, 1000\$, 2005.

İhracat		İthalat	
Ürün	Değer	Ürün	Değer
Fındık	737337	Pamuk	836428
Tütün	399804	Deri	316680
İşlenmiş Kabuklular	370782	Soya	226828
Kuru Üzüm	231400	Buğday	221868
Makarna	213677	Mısır	190477
Un	203410	Hazır Gıdalar	185481
Hazır Gıdalar	198158	Palmiye Yağı	182276
Kayısı	197704	Tütün	165947
İşlenmiş Meyveler	176231	Ayçiçeği	157376
Şekerli Gıdalar	161281	Kakao	153049

Kaynak: FAO, 2008.

Türkiye'nin dış ticaret hadleri ise Şekil 3'de görülebilir. Görüleceği üzere genel dış ticaret hadleri 1999'dan sonra azalmaya başlamışken, tarımsal dış ticaret hadleri artma eğilimindedir. Bu durum işlenmiş tarım ürünleri ihracatının katma değeri yükselttiğini göstermektedir.



Şekil 3. Türkiye'nin Dış Ticaret Hadleri, Baz:2003

Kaynak: TÜİK, 2009

Türkiye'nin AB ile olan tarım ticareti ise (Tablo 4) yıllar boyunca değer olarak artış göstermiş ancak oransal olarak hem ihracat hem de ithalatın toplam ihracat ve ithalat içindeki payları azalmıştır. Buna rağmen tarımsal ihracat ithalattan daha fazla artmış ve sürekli olarak fazla vermiştir. AB'nin toplam ihracatımızdaki payı % 50 ithalattaki payı ise % 47 olup tarımsal ihracatta da ilk sırayı almaktadır (DTM, 2007).

Tablo 4. Türkiye'nin AB ile Olan Ticareti, Yıllar İtibariyle, Euro.

	1995	2000	2005
AB'ye Tarımsal İhracat	1.281.409.545	1.946.482.938	2.946.099.416
AB'ye Toplam İhracat	9.244.547.918	18.740.248.693	36.077.227.178
AB'ye Toplam İhracat İçinde Tarımın Payı	13.86	10.38	8.16
AB'den Tarımsal İthalat	461.060.943	546.499.437	755.698.782
AB'den Toplam İthalat	13.390.839.363	31.902.451.942	44.622.552.753
AB'den Toplam İthalat İçinde Tarımın Payı	3.44	1.71	1.69

Kaynak: Comext, 2008.

Türkiye'nin AB ile tarımsal ticareti ise Tablo 5'de sunulmuştur. Tarımsal ticarete ilişkin düzenli veriler AB-15 için belirlenebilmiştir. Görüldüğü üzere ihracatımızdaki ilk kalemler meyveler, işlenmiş meyveler ve sebzeler, tütün ve zeytinyağı iken, ithalatımızdaki kalemler yemler, pamuk, tahıllar ve bitkisel yağlardır.

Tablo 5. Türkiye'nin AB ile Ürün Bazında Tarımsal Ticareti, Milyon Euro, 2005.

İhracat	Değer	İthalat	Değer
Meyveler (sert kabuklular dahil)	745	Yemler	171
İşlenmiş Meyve&Sebze	507	Pamuk	130
Tütün	115	Tahıllar	113
Zeytin Yağı	115	Bitkisel Yağlar	103
Sebzeler	80	Pirinç	48
Yemler	37	Şeker	32
Tahıllar	14	Şarap	15
Şarap	4.3	İşlenmiş Meyve&Sebze	7.3
Şeker	3	Patates	7.2
Bitkisel Yağlar	2.2	Tütün	8
Kümes Hayv. Ürün.	0.1	Tereyağı&Süt Ürünleri	5.5

Kaynak: European Commission, 2008.

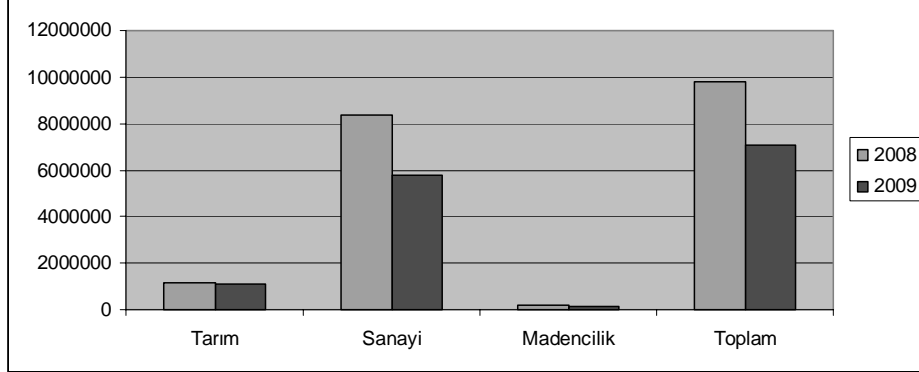
Kriz ve Ticaret

Ülkemizde krizin hissedilmeye başlandığı 2008 yılının son ayları ve 2009 yılının ilk ayları itibariyle durumu ise Tablo 6 ve Şekil 4’de görülebilir. Bu tablodan görüleceği gibi tarım ürünleri ihracatımız %5 azalırken sanayi %32, madencilik %30 ve toplamda % 28’lik bir azalma olmuştur.

Tablo 6. Türkiye’nin Ocak Ayı İhracat Değerleri, 1000\$.

SEKTÖRLER	2008	2009	Değişim (09/08)	Pay (%)
I. TARIM	1192602	1130018	-5,2477	16,02
A. BİTKİSEL ÜRÜNLER	875214	862310	-1,4744	12,22
Hububat, Bakliyat, Yağlı Tohumlar	307910	307364	-0,1773	4,35
Yaş Meyve ve Sebze	155823	196415	26,0501	2,78
Meyve Sebze Mamulleri	78450	71954	-8,2804	1,02
Kuru Meyve ve Mamulleri	84554	78901	-6,6857	1,11
Fındık ve Mamulleri	136535	74813	-45,206	1,06
Zeytin ve Zeytinyağı	17020	18846	10,7286	0,26
Tütün	90874	109493	20,4888	1,55
Kesme Çiçek	4050	4523	11,679	0,06
B. HAYVANSAL ÜRÜNLER	114379	82501	-27,871	1,16
Su Ürünleri ve Hayvansal Mamuller	114379	82501	-27,871	1,16
C. AĞAÇ VE ORMAN ÜRÜNLERİ	203008	185208	-8,7681	2,62
Ağaç Mamulleri ve Orman Ürünleri	203008	185208	-8,7681	2,62
II. SANAYİ	8366009	5765780	-31,081	81,76
A. TARIMA DAYALI İŞLENMİŞ ÜRÜNLER	766370	536714	-29,967	7,61
Tekstil ve Hammaddeleri	587486	399599	-31,982	5,66
Deri ve Deri Mamulleri	98558	73020	-25,912	1,03
Halı	80326	64095	-20,206	0,90
B. KİMYEVİ MADDELER VE MAM.	1033422	564846	-45,342	8,00
Kimyevi Maddeler ve Mamulleri	1033422	564846	-45,342	8,00
C. SANAYİ MAMULLERİ	6566217	4664221	-28,966	66,14
Hazırgiyim ve Konfeksiyon	1433835	1152825	-19,598	16,34
Taşıt Araçları ve Yan Sanayi	2147247	1004132	-53,236	14,23
Elektrik - Elektronik	727681	554462	-23,804	7,86
Makine ve Aksamları	498180	407400	-18,222	5,77
Demir ve Demir Dışı Metaller	458436	298891	-34,802	4,23
Demir Çelik Ürünleri	965941	965674	-0,0276	13,69
Çimento ve Toprak Ürünleri	209711	204098	-2,6765	2,89
Değerli Maden ve Mücevherat	119195	73260	-38,538	1,03
Diğer Sanayi Ürünleri	5991	3480	-41,913	0,04
III. MADENCİLİK	223059	156019	-30,055	2,21
Madencilik Ürünleri	223059	156019	-30,055	2,21
TOPLAM	9781670	7051818	-27,908	100

Kaynak: TİM, 2009



Şekil 4. 2008-2009 Ocak Ayı İhracat Değerleri, 1000\$

Kaynak: TİM, 2009

FAO tarafından yayınlanan Gıda Ürünleri Fiyat İndekslerine baktığımızda (Şekil 5, 6) 2007 yılında oldukça yüksek seyreden fiyatların 2008 yılının ortalarından itibaren düşüşe geçtiği görülmektedir. Oysaki genelde tarım ürünleri fiyatlarında krizden önce bir artış trendi bulunmaktaydı. Bunun nedenleri: Yüksek enerji ve petrol fiyatları, Çin ve Hindistan gibi ülkelerden kaynaklanan ek talep, nüfus artışı, biyoyakıt üretimi sayılabilir. Krizle keskin şekilde azalan gıda fiyatlarında ise ileriki dönemlerde finansman zorluklarından dolayı üretim azalması ve dolayısıyla da fiyatların tekrar yükselmesi beklenebilir. Ancak kriz döneminde gerek girdi teminindeki zorluklar ve gerekse düşük fiyatlar nedeniyle çiftçi gelirlerinin önemli ölçüde olumsuz etkilenmesi kaçınılmazdır.

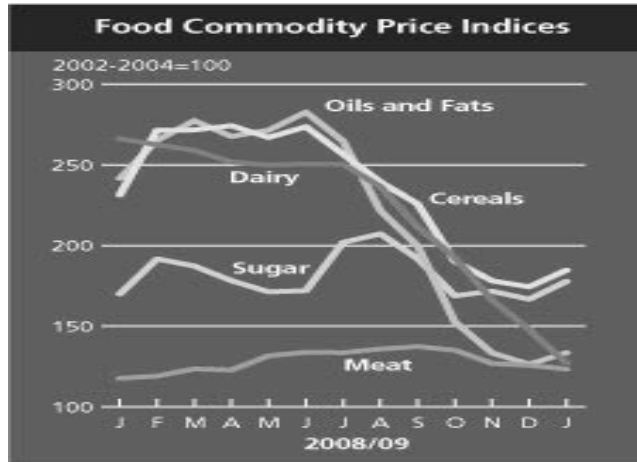
Şekil 5. Dünya Tarımsal Fiyat İndeksi

Kaynak:FAO, 2009



Şekil 6. Dünya Tarım Ürünleri Fiyat İndeksi

Kaynak: FAO, 2009



Türk Tarımının Krizle Mücadelesi ve Rekabet Durumu

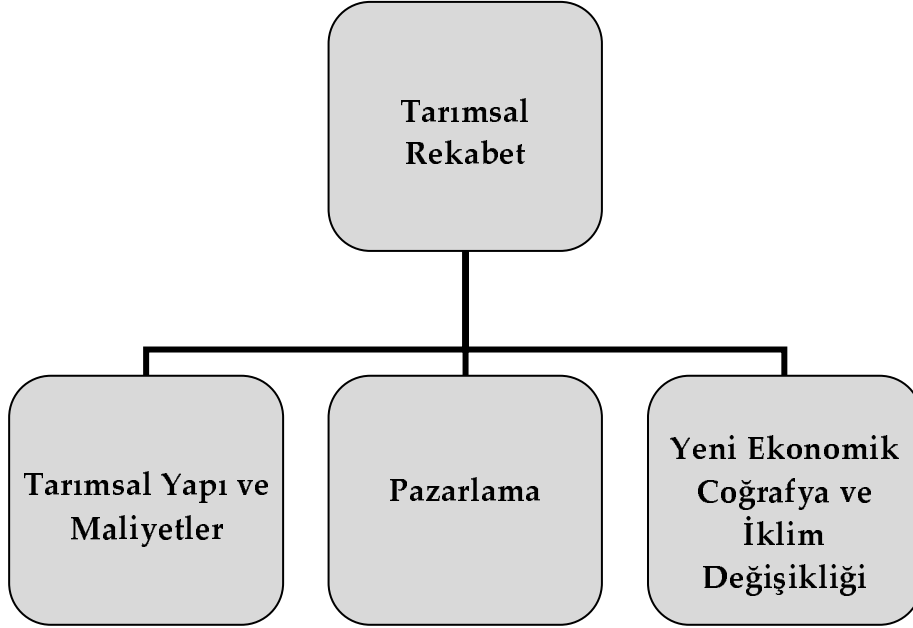
GZFT (Güçlü Yanlar, Zayıf Yanlar, Fırsatlar ve Tehditler) stratejik planlamalarda durum tespiti aşamalarında kullanılan bir yöntemdir. Bu şekilde amaçları, hedefleri ve etkinlikleri belirlemeye temel sağlar. Türkiye'nin küreselleşme sürecinde durum tespiti Şekil 7'de görüldüğü gibi özetlenebilir.

Güçlü Yanlar	Zayıf Yanlar	Fırsatlar	Tehditler
<ul style="list-style-type: none"> ▪ Tarımsal alanların büyüklüğü ve çeşitliliği ▪ Çeşitli ürünleri yetiştirmeye uygun iklim özelliği ▪ Meyve ve sebze sektöründe yüksek yeterlilik ▪ Tarımsal eğitim ve araştırma konularında kurumsallaşmanın varlığı ▪ İstatistiki konularda genel olarak bilgi akışının sağlanması ▪ Tarımsal ihracatımızın sanayi sektörüne göre daha bağımsız yapısı 	<ul style="list-style-type: none"> ▪ Tarımsal arazilerin ortalama büyüklüklerinin gelişmiş ülkeler ortalamasının altında ve çok parçalı oluşu ▪ Tarım kesiminde çalışan nüfusun fazla olması ▪ Tarımsal girdi maliyetlerinin yüksek olması ▪ Üretimde kayıt altına alma işleminin tam olarak gerçekleştirilememesi ▪ Üretici organizasyonlarının pazarlama paylarının yetersiz olması ▪ Eğitim, araştırma ve yayım ilişkisinin etkin olmayışı ▪ Verimlilik düzeylerinin özellikle hayvansal ürünlerde düşük olması ▪ Pazarlamada istenilen standardizasyon ve belgeleme işlemlerinin eksikliği ▪ Doğal kaynakların etkin kullanımı konusunda gözlenen eksiklikler 	<ul style="list-style-type: none"> ▪ Bölgesel entegrasyon sürecinde gözlenen uyum çabaları ve fonlardan yararlanabilme olanakları sonucu standartlarda iyileşme süreci ▪ Uzak pazarların sunduğu olanaklar ▪ Organik tarım potansiyeli 	<ul style="list-style-type: none"> ▪ Bazı sektörlerdeki (hayvancılık vb.) yapısal sorunlar nedeniyle bölgesel entegrasyon sonrası ve liberalizasyonla ortaya çıkması olası rekabet dezavantajı ve olası ithalat artışları ▪ Doğal kaynaklarımızın aşırı kullanımı ve sürdürülebilir kalkınma konusunda gözlenen yetersizlikler ▪ Küresel ısınma nedeniyle avantajlı olduğumuz alanlarda uzun dönemde ortaya çıkabilecek verim kayıpları

Şekil 7. Türk Tarımının Küreselleşme Sürecinde GZFT Analizi

Rekabet için Öneriler

Türkiye'nin tarımsal rekabetini etkileyen faktörler Şekil 8'de olduğu gibi sınıflandırılabilir.



Şekil 8. Türkiye'nin Tarımsal Rekabetini Etkileyen Faktörler

Tarımsal Yapı ve Maliyetler

Tarımsal yapıyla ilgili olarak arazilerin bölünmesini zorlaştıracak, tarımsal nüfusun tarım dışı sektörlerde istihdamını sağlayacak düzenlemelerin alınması gerekecektir. Tarımsal rekabette maliyetler en önemli faktördür. Türkiye'de geleneksel ürünlerin yetiştiği Ege bölgesi için yapılan bir çalışmada (Atıcı, 2002b) pamuk, incir ve buğdayın dış ticarete rekabet açısından karşılaştırmalı üstünlükleri İç Kaynak Maliyeti metodu kullanılarak belirlenmiştir. Araştırma sonuçları incirde daha fazla olmak üzere pamuk ve incirde karşılaştırmalı üstünlüğün olduğunu, buğdayda ise bulunmadığını göstermektedir. Bunun nedeni çiftçilerin dünya pazarlarına göre temel girdileri oldukça pahalıya satın almalarıdır. Bunun için girdi pazarlarında (gübre, ilaç, tohumluk vb.) rekabetçi üretim yapısının oluşturulması teşvik edilmeli ve tarıma girdi sağlayan

sanayilerdeki verimlilik düzeyi teknolojik yenilikler kullanılarak iyileştirilmelidir. Yine Atıcı ve ark. (2004) bir çalışmalarında, AB aday ülkelerindeki et, süt, peynir ve yumurta gibi bazı seçilmiş hayvansal ürünlerin durumunu rekabet gücü açısından incelemiştir. İhracat Performans İndeksi metodu kullanılarak bu ilgili sektörlerdeki rekabetçi durum belirlenmiştir. Sonuçlar Litvanya'nın tereyağında, Macaristan'ın kümes hayvancılığında ve Bulgaristan'ın koyun ve keçi etinde diğer ülkelere göre rekabet gücünün yüksek olduğunu göstermektedir. Türkiye ise seçilen bu ürünlerde dezavantajlı durumdadır. Dolayısıyla hayvansal ürünlerde önemli sorunlar yaşanacağı ve bu sektöre yönelik ölçeği ve verimi artıracak ek önlemlerin alınması gerektiği ortadadır. Genel anlamda rekabet gücünün artırılması için mikro ve makro düzeyde önlemler alınabilir. Bunun için arazilerin genişletilmesini sağlayacak yasal düzenlemeler veya teşvikler, girdi pazarlarında rekabeti artıracak önlemler, makro düzeyde de teknolojik gelişmelerin teşvik edilmesiyle bunların tarım kesimine yayılmasının sağlanmasıdır.

Pazarlama

Tarımsal ürünlerin pazarlanması çiftçilerin yeterli gelir düzeyine erişmeleri açısından önemlidir. Bunun için çiftçilerin üretici organizasyonları şeklinde yapılanmaları sağlanmalı ve olanlar da etkin hale getirilmelidir. AB'de birçok üründe pazarlama organizasyonlarının payı oldukça yüksek iken ülkemizde düşüktür. Örneğin Danimarka'da sığır etinin % 70'i, meyve ve sebzenin % 80'i, Avusturya'da kümes hayvancılığının % 70'i, Almanya'da yumurtanın % 52'si, İrlanda'da sütün % 100'ü, Lüksemburg'da tahılların % 80'i, kooperatifler aracılığıyla pazarlanmakta iken Türkiye'de geleneksel ürünlerimizden pamuğun ancak % 20'si, zeytinyağının ise % 16'sı kooperatiflerce pazarlanmaktadır (European Commission, 2008). Diğer nokta da pazar ve pazarlama araştırmalarına önem verilmesi konusudur. Ürünlerin pazarlanmasında uygun pazarlama karması oluşturulmalı ve araştırmalar bu yönde yoğunlaştırılmalıdır. Örneğin Atıcı ve Güloğlu (2006) Türkiye'nin AB'ye yapmış olduğu taze ve işlenmiş meyve ve sebze ihracatını çekim modeliyle incelemiş ve gelir düzeyi, nüfus, AB'de yaşayan Türk nüfusu ve Akdeniz üyesi olmayan ülkelerin ihracatımızda etkili faktörler olduğunu belirlemişlerdir. Dolayısıyla bu faktörleri içeren pazarlama karmalarının oluşturulması ihracatımızın artması ve rekabet gücünün sağlanması açısından önemlidir. Bir diğer önemli konu da ürünlerin pazarlanması sürecinde standardizasyon, kalite ve sertifikalama

gibi tüketicuyu koruyacak önlemlerdir. AB’de Eurepgap² uygulamasıyla gıda ürünlerinde kalite ve iyi tarım uygulamaları belgelenmekte ve bu yeterliliği alan firmalar pazarda rekabet gücünü artırmaktadırlar. Ülkemizde gıda ürünlerinin pazarlanmasında bu yöndeki uygulamaların yaygınlaştırılması rekabeti artıracaktır.

Yeni Ekonomik Coğrafya ve İklim Değişikliği

Coğrafyanın ekonomik performansla olan etkileşimi bir ülkedeki firmaların belirli yerlerdeki konsantrasyonudur. Belirli sektörlerin veya endüstrilerin belirli bölgelere yığılması genelde üç nedene dayanmaktadır (Erkan, 1987). Bunlar: İçsel ölçek ekonomileri, dışsal yerelleşme ekonomileri ve şehirleşme ekonomileridir. İçsel ölçek ekonomileri işletmelerin kendi içlerinde büyümeleri sonucunda elde ettikleri üstünlükleri kapsamaktadır. Dışsal yerelleşme ekonomileri ise bir üretim biriminin kendi üretim faaliyetleri dolayısıyla diğer üreticilere karşılıksız sağlamış olduğu fayda veya zararları içermektedir. Dışsal ekonomiler bir firmanın üretim bölgesini seçmesinde oldukça önemli bir faktördür. Bazı eğitim kurumlarının, teknik bilginin, yetişmiş elemanın ve finansal kuruluşların çok olması gibi faktörler o bölgeye yatırımı çekmektedir. Şehirleşme ekonomileri ise bir şehirde oluşan ekonomik yapılanmanın diğer firmalar üzerinde oluşturmuş olduğu fayda veya kayıplardır. Şehirleşme ve dışsal ekonomiler birbirine oldukça benzer etkilerde bulunmaktadır. Belirli sektörlerin bir bölgede bir araya gelerek bir kutup olarak ortaya çıkmasının nedenleri pazar büyüklüğü, altyapı durumu, hammaddeye yakınlık, yan sanayinin gelişmesi, insan gücü, sosyal yapının gelişmesi olarak sınıflandırılabilir (İlkin, 1988). Tarım sektörü açısından ise Türkiye’de üretilmesi ekonomik olmayan veya coğrafi ve iklim nedenleri dolayısıyla yeterince üretilmeyen bazı ürünlerin üretiminin olumsuz etkileneceği (et üretimi, süt vb) de beklenebilir (Atıcı, 2002c). Bunun yanında özellikle son yıllarda kendini daha da fazla hissettiren küresel ısınma ve iklim değişiklikleri su kaynaklarını tehdit ettiğinden ülkemizde su ihtiyacı fazla olan şeker pancarı olmak üzere kuru tarım yapılan bölgelerdeki tahıl üretiminin azalmasından dolayı tahıl ihtiyacını artırabilir. Bunun için gerek su kaynaklarının korunması gerekse yeni şartlara uyum sağlayacak ürünlerin belirlenmesine yönelik çalışmaların ve araştırmaların artırılması gerekir.

² Eurepgap, EUREP (European Retailers Produce Working Group) Avrupa Perakendeciler Ürün Çalışma Grubu ve GAP (Good Agricultural Practice) İyi Tarım Uygulamaları protokolüdür.

Tarımsal Ticaretimizin Belirleyicileri ve Krizde Yapılabilecekler

Bir ülkenin dış ticaret akışına ülke bazında etki eden faktörler Çekim Modelleri yardımıyla analiz edilebilmektedir. Bu modellemelerde bir noktadan diğer bir noktaya olan ticaret akımını orijinin ve varış noktasının karakteristikleri ve uzaklık esas alarak modellemektedir. Modelin temel çıkarımı birbirine yakın ve büyük olan noktalar arasında ticaret akışının yoğun olacağı yönündedir (Bkz, Atıcı and Güloğlu, 2006). Örneğin Türkiye'nin AB ülkelerine olan tarım ticaretinin bu yöntemle incelendiği çalışma sonucu Tablo 7'de görülebilir. Buna göre yaş ve işlenmiş meyve ve sebze ihracatımızda gelir, nüfus, uzaklık, AB ülkelerindeki Türk nüfusu ve Akdeniz ülkesi dışı pazarlar önemli rol oynamaktadır.

Tablo 7. Türkiye'nin AB Ülkelerine Meyve-Sebze İhracatını Belirleyicileri

Değişkenler	7.1.	Metot	WAHU
	LS	Between	
LnGelir	1.37 (5.91)***	1.42 (1.91)*	0.66 (1.65)*
LnNüfus	0.27 (1.44)	0.23 (0.38)	0.84 (2.47)**
LnUzaklık	-0.72 (-3.20)***	-0.73 (-1.02)	-0.67 (-1.30)
Türk Nüfusu	0.66 (4.14)***	0.65 (1.30)	0.73 (2.00)**
Akdeniz Dışı Ülke	0.45 (2.5)***	0.43 (0.76)	0.63 (1.62)*
Sabit	-10.76 (-1.14)	-10.76 (-1.14)	-2.85 (0.49)
R ²	0.88	0.84	0.91
N	91	91	91
LM		170.89***	
LM1		175.43***	
LM2		2.65	
H		7.31	

Kaynak: Atıcı and Güloğlu, 2006

Tablo 8’de bu modelin çıkarımları göz önüne alınarak ticaretimize etki eden faktörler ve izlenebilecek aksiyonlar görülebilir

Tablo 8. Ticaret Akışına Etki Eden Faktörler ve Aksiyonlar

	Ticaret	Aksiyonlar
Gelir	+	Pazarlama karması
Nüfus	+	Pazar araştırmaları
Uzaklık	-	Uzak pazarlara yönelme
Koruma Oranları	-	WTO
Döviz Kurları	+/-	Kur Politikası
Gıda Güvenliği	-	Uluslararası İşbirliği
Kültürel Faktörler	+	Pazarlama karması
Sınır	+	İkili İlişkiler

Kriz dönemlerinde kişilerin gelirleri düştüğünden ve talep yetersizliğinden dolayı satışlarda bir azalma görülecektir. Bu durumdan en az zararla çıkmanın bir yolu pazarlama karmasında düzenlemeye gidilmesidir. Yani mal, fiyat, dağıtım ve satış çabaları talebi özendirecek, maliyetleri düşürecek, ürün dizaynında değişimler yapabilecek bir şekilde dizayn edilebilir. Nüfus dünya genelinde artma trendinde olduğundan işlenmemiş ürünlerde talep azalması işlenmiş katma değeri yüksek ürünlere göre daha az olacaktır. Bu durumda nüfus artışı fazla olan pazarlara yönelmek gerekebilir. Ancak tarım ürünleri fiyatlarında yaşanan düşüşten dolayı kar marjlarındaki azalma göz önüne alınmalıdır. Kriz dönemlerinde hammadde fiyatlarındaki azalma ulaşım masraflarını azaltacağından uzak pazarlara yönelme gerekebilir. Döviz kurlarındaki devalüasyonun ise rekabete olumlu yansımaları beklenir. Gıda güvenliği, kültürel ilişkiler gibi konularda ise komşu ülkelerle daha aktif ticari faaliyetlere yönelme olumlu olacaktır.

Sonuç ve Öneriler

Küreselleşme tarım sektörünü değişik yönlerden etkilemektedir. Politika yapıcılarını toplumsal amaçlara ulaşmada bu süreçte farklı sonuçlarla karşılaşabilirler. Bu nedenle küreselleşmenin farklı etkilerinin bulunduğu ve bu süreçte gerçekçi politikaların dizayn edilmesi ve stratejilerin geliştirilmesi gerektiği göz önüne alınmalıdır. Tarım ticaretimiz 1980’lerden sonra gerek küreselleşme ve gerekse ekonomik yapıdaki değişimlere paralel olarak önemli değişime uğramıştır. Tarım ürünleri ticaretimiz hem değer hem de yapısal olarak değişmiştir. Uzun yıllar işlenmemiş tarım ürünlerinin payı yüksek düzeyde iken son

yıllarda işlenmiş ürünler ihracatı önem kazanmıştır. Bunun yanında belirli bir dönem dış ticaret hadlerinde tarım sektörü lehine gelişmeler yaşanmıştır. Bu durum ihraç ettiğimiz tarım ürünlerinin birim değerinin ithal ettiğimiz ürünlerin birim değerinden yüksek olduğunu göstermektedir. Kriz döneminde tarım ürünleri ihracatı diğer sektörler göre daha az bir düşüş göstermiştir. Ancak tarımın gecikmeli tepkisi göz önüne alındığında olumsuz şartların büyümeyi orta vadede düşüreceği ve bu azalmanın artabileceği unutulmamalıdır. Bunun yanında dünya tarım ürünleri fiyatlarında ise oldukça yüksek düşüşler yaşanmıştır. Bu durum tüketiciler açısından olumlu olmakta birlikte uzun dönemde finansal sorunlardan dolayı tarımsal üretimin azalmasına ve fiyatların tekrar yükselmesine neden olabilir. Ülkemizin tarımsal yapısının bazı güçlü ve zayıf yanları bulunmaktadır. Küreselleşme sürecinde güçlü yanlarımızı pazar potansiyelinin geliştirilmesinde zayıf yanlarımızı ise gerekli düzenlemelerle ve etki analizleriyle zarar gören sektörler belirli bir süreçte yardım edilmesi yoluyla değerlendirebiliriz. Resesyon dönemlerinde dış ticaretimizi kısıtlayıcı önlemlerden ziyade ikili anlaşmalar çerçevesinde takas vb. ürün ticaretinde bulunulması daha yararlı olur çünkü ithalata yapılan kısıtlamalar misillemeye yol açacağından dış pazarlarda sorunlara neden olabilir. Kriz dönemlerinde düşük gelir grubuna yönelik olarak sistematik gıda yardımı yapılması sosyal istikrarın sağlanması açısından olumlu olacaktır. Ayrıca bu dönemlerde pazarlama karmalarının tekrar gözden geçirilmesi, rekabet şartlarının incelenmesi, ticaret akışına etki eden faktörlerin belirlenip uygun pazarlama karmasının dizayn edilmesi büyük önem taşımaktadır.

Kaynaklar

- Ahmed, N. (2003). "Trade Liberalization and Endogenous Growth of Manufacturing Industries in Bangladesh: An Empirical Investigation" *Applied Economics*, 35, 3:305-314.
- Atıcı, C. and Guloğlu, B. (2006) "Gravity Model of Turkey's Fresh and Processed Fruit and Vegetable Export to the EU: A Panel Data Analysis." *Journal of International Food and Agribusiness Marketing*.18 (3). 2006:7-22.
- Atıcı, C., Armağan, G., and Szovics, P. (2004). "The Competitiveness of Livestock Sector in Some Selected European Union Candidate Countries." *Journal of Adnan Menderes University Agricultural Faculty*.1 (1), 23-27.

- Atıcı, C. (2002a). "The Impact of a Complete Trade Liberalization on Household Groups in Turkish Economy:A CGE Approach." ERC/ODTÜ V. Uluslararası Ekonomi Kongresi. Ankara, 11-14 Eylül
- Atıcı, C. (2002b). "Aydın İlinde Pamuk, İncir ve Buğdayın Karşılaştırmalı Üstünlüklerinin Belirlenmesi." *Tarım Ekonomisi Dergisi*, 7, 13–21.
- Atıcı, C. (2002c). "Ticaret Teorilerinin Küreselleşme Tahminleri ve Tarım Sektörü Açısından Bazı Çıkarımlar." Türkiye V. Tarım Ekonomisi Kongresi, 18–20 Eylül, 12–18, Erzurum.:83-89.
- Bayar, A., X. Diao, and A. E. Yeldan. (2000). An Intertemporal Multiregion General Equilibrium Model of Agricultural Trade Liberalization in the South Mediterranean, NICs, Turkey, and European Union, TMD Discussion Paper No: 56, Trade and Macroeconomic Division, International Food Policy Research Institute, Washington, D.C.
- Bayar G. (2002). "Effects of Foreign Trade Liberalization on the Productivity of Industrial Sectors in Turkey", *Emerging Markets Finance and Trade*, 38, 5:46-71.
- Comext, 2008. <http://fd.comext.eurostat.cec.eu.int> 10 Eylül, 2008
- Comtrade, <http://comtrade.un.org/db/>, 2008
- Dean J.M. (2002). "Does Trade Liberalization Harm the Environment? A New Test", *Canadian Journal of Economics*. 35, 4:819-842.
- Dixit, A. K. and V. Norman. (1995). *Theory of International Trade*, Cambridge University Press.
- DTM, 2008. www.dtm.gov.tr 27 Kasım, 2008.
- Erkan, H. (1987). *Sosyo-Ekonomik Bölgesel Gelişme: Teorik ve Uygulamalı Bir Yaklaşım*. DEÜ Yayınları, İzmir.
- European Commission, Agriculture&Rural Development, 2008 http://ec.europa.eu/agriculture/agrista/rurdev2006/index_en.htm 14 Ekim, 2008.
- FAO, 2004. www.fao.org.
- FAO, 2008. www.fao.org
- FAO, 2009. www.fao.org
- Flint, M. (1993). Biological Diversity and Developing Countries, in A. Markandya and J. Richardson (eds.) *Environmental Economics: A Reader*, St. Martin's Press, New York: 437-468.
- Krugman, P. R. (1987). "Is Free Trade Passe?", *Economic Perspectives*, 2,1: 31-144.
- Lindert, P. H. and J. G. Williamson. (2001). Does the Globalization Make the World More Unequal? Working Paper 8228, National Bureau of Economic Research, Cambridge.

- Lofgren, H. (1999). Trade Reform and Poor in Morocco. A Rural-Urban General Equilibrium Analysis of Reduced Protection, TMD Discussion Paper No: 38, International Food Policy research Institute, Washington, D.C.
- Lueschen, L. Sfeir. (1993). Towards Globalization of Agricultural Policies. The Agricultural and Food Sector in the New Global Era. New Delhi: Concept Publishing
- Roult-Weck A. L. and N. Bricas. (2002). "Ethical Issues Related to Food Sector Evolution in Developing Countries: About Sustainability and Equity", *Journal of Agricultural and Environmental Ethics*, 5: 325-334.
- Stone, D. (1997). Policy Paradox: The Art of Political Decision Making, W.W. Norton&Company, Inc., New York: 39-48.
- Stonehouse, D. P. (2000). "A Review of WTO and Environmental Issues", *Journal of Agricultural and Environmental Ethics*, 13: 121-144.
- Strutt, A and K. Anderson, (2002). "Will Trade Liberalization Harm the Environment? The Case of Indonesia to 2020", *Environmental and Resource Economics*, 17, 3:203-232.
- TİM, 2009. www.tim.org.tr
- TÜİK, 2009. www.tuik.gov.tr
- Wobst, P. (2002). The Impact of Domestic and Global Trade Liberalization on Five Southern African Countries, TMD Discussion Paper No: 92, International Food Policy Research Institute, Washington, D.C.

EKONOMİK KRİZ, GIDA KRİZİ VE TÜRKİYE TARIMI*

Prof. Dr. Tayfun ÖZKAYA³

“Çürüme Kaliforniya'nın her yerine yayılıyor...aç halkın kendi ürününü yiyebilmesine bir çare bulunamıyor...ürünler fiyatları düşürmemek için yok edilecek...milyonlarca halk aç, halka meyve lazım...dağlar gibi yükselen sapsarı yığımlara gaz püskürtülüyor... kanunun suç saymadığı bir cinayet bu... çünkü portakal kar getirmiyor... İnsanların bakışlarında bir şaşkınlık vardı ve açların gözlerinde de artan bir kızgınlık, bir gazap.”

John Steinbeck'in 1929 büyük ekonomik krizinde Amerika'yı anlattığı “Gazap Üzümleri” adlı romanında bu satırları okuduk. Ekonomik kriz kapitalizmin temel bir çelişkisinden kaynaklanmaktadır. Sorun üretimin azlığı değildir. Kriz yapısal olarak çalışanların gelirinin üretim değerinden geri kalmasından yani eksik tüketimden kaynaklanmaktadır. Yatırımlarla artan üretim kapasitesi atıl kalmakta bu da 50–60 yılda bir krizlere neden olmaktadır. Bir yanda portakal bolluğu bir yandan da açlar söz konusudur.

Bu yazıda dünya ekonomik krizinin nedenleri ile 2007 yılında süren ve 2008 yılı haziran ayına kadar devam eden ve gıda krizi diye adlandırılan gıda fiyatlarındaki sıçrama incelenecektir. Daha sonra da ekonomik krizin etkisini en aza indirmek için tarım alanında yapılması gerekenler dünya ve Türkiye ölçeğinde ele alınacaktır.

Dünya krizi aslında dünya reel sektördeki krizin finans sektörüne ötelenmesi ile oluşmuş idi. 2008 Haziranından sonra artık reel sektörde kriz patlayınca bu defa gıda fiyatları düşmeye başladı.

Krizin Türkiye'yi etkilemesi kaçınılmaz. Krizler aynı zamanda insan ve ülkeler için yaratıcı derslerle de doludur. Yeniliklerin yaratıcısı da olabilirler. 1929 krizinde Türkiye sanayileşme atılımı ile çevre ülkeler arasından sıyrılarak büyük bir atılım yapmıştı. Bu daha sonra devam ettirilemedi ve ülke tekrar merkez ülkelerinin hegemonyasına girdi.

Türkiye tarımı var olan krizden sert şekilde etkilenmektedir. Bunun nedeni küreselleşme adı altında ülkeye kabul ettirilenlerdir. Et, süt, tütün, içki, gübre vb. alanlarda birçok sanayi tesisi özelleştirildi ve yabancı şirketler bu alanlarda tekeller yarattılar. Şu anda üretici sütünün 40 kuruşa zor satarken tüketici süte 2 TL'den daha fazla ödemektedir.

* Tarım Ekonomisi Derneği ve E.Ü. Zir. Fak. Tarım Ekonomisi Bölümü tarafından 19 Şubat 2009 tarihinde düzenlenen “Küresel Kriz ve Tarım” konulu çalıştayda sunulmuştur.

³ Ege Üniversitesi Ziraat Fakültesi Tarım Ekonomisi Bölümü, İzmir
tayfun.ozkaya@ege.edu.tr

Tohum yasası çiftçinin kendi tohumunu satmasını yasaklayarak çiftçiyi büyük tohum devleri ile karşı karşıya bırakmıştır. Çiftçi girdi satanlarla ürününü işleyenlerden oluşan makas arasında ezilmektedir.

Dünya Krizinin Nedenleri ve Krizi Geciktirme Çabaları

Krizler ile ilgili önemli teorilerden birini Rus iktisatçısı Nikolai Kondratiev ortaya atmıştır. 1892–1938 yılları arasında yaşamış olan Kondratiev kapitalist ekonomilerde 50–60 yıllık aralarla ortaya çıkan önce genişleme sonrada çöküş içeren dalgalanmalar olduğunu ortaya atmıştır. (Wikipedia)

Neo-liberal çevreler, IMF ve Dünya Bankası gibi kuruluşlar Dünya krizini finansal sistemin neden olduğu bir kriz gibi göstermeye çabalamaktadırlar. Hâlbuki krizler periyodik olarak ortaya çıkan ekonomik olaylardır. Kapitalizmin aşamayacağı bir çelişkisinden kaynaklanmaktadır. Kârlar yatırıma dönüşerek büyük bir üretim kapasitesi yaratma eğilimindedir. Bu üretim kapasitesi halkın satın alma gücünün ötesine geçmektedir. Kârları arttırma eğilimi aslında satın alma gücünü kısıtlamaktadır. Satın alınmayan üretim dönerek kârları kısıtladığı bir noktaya gelmesine yol açmaktadır. (Bello, 2008)

Bello'ya göre:

“1945–1975 arasında “çağdaş kapitalizmin altın çağı” denilen bir dönem yaşandı. Merkez ve gelişmekte olan ülkelerde hızlı bir genişleme meydana geldi. 1970’lerin ortasında bu genişleme döneminin sonuna gelindi. Neoklasik ekonomiye göre olmaması gereken şekilde stagflasyon denilen düşük büyüme ve yüksek enflasyonun bir arada görülmesi gerçekleşti. Almanya ve Japonya’nın yeniden inşası, Bezilya, Tayvan, Güney Kore gibi yeni sanayileşen ülkelerdeki üretim gücündeki büyük artışlar küresel rekabeti arttırdı. Ancak bu dönemde sosyal olarak satın alma gücü kısıtlandı ve kârlılık düştü. Kapitalizm bu aşırı üretim krizini çözebilmek için üç kaçış yolu buldu: 1. Neoliberal yeniden yapılanma 2. küreselleşme 3. Finanslaştırma

Neoliberal yeniden yapılanma Kuzey ülkelerinde Reaganizm ve Thatcherizm şeklinde, güney ülkelerinde ise yapısal uyarılama şeklinde oluştu. Bu büyüme olarak kötü sonuçlar verdi. Dünya büyüme hızı 1960’larda %2,4 iken 1990’larda %1,1, 1980’lerde %1,4 idi. Küreselleşme ile gümrükler indirildi, sermaye istediği gibi ülkelere girdi. Ucuz hammaddeler, ucuz işgücü ve pazarlar ele geçirildi. Üçüncü kaçış yolu olan finanslaştırma ilk iki yol sorunu çözemez hale gelince önem kazandı. Durgun reel ekonomi ile hiperaktif finansal ekonomi giderek birbirlerinden kopmaya başladı. İdeal neoklasik ekonomide finansal

sistem tasarruf yapanlarla yatırımcılar arasındaki mekanizmadır. Finans sistemi kâr yaratabilir, ancak değer yaratamaz. Ancak sanayi, tarım, ticaret ve hizmetler değer yaratabilir. Finans sisteminde yaratılan kârlar gerçek değerlere dayanmadığından, finans kesiminde bonolar, hisse senetleri ve üzerine finansal işlem yapılan her şey (metalar, gayrimenkul) fiyatları uçmaya başladı. Bir varlığın fiyatı gerçek fiyatının çok üstüne çıktığında balon veya köpük denilen bir finansal oluşum meydana gelmiş demektir.“ (Bello, 2008)

Gerçek bir değere dayanmayan ve aşırı şişmiş bu balonlar patladığında artık sistem kriz içindedir demektir. Kriz aslında reel ekonomiden kaynaklanmıştır. Finans sistemi sadece bu krizin geciktirilmesine yaramıştır.

Kölecilik veya feodalizm gibi kapitalizm de bir gün dünyadan yok olacaktır. Ekonomik krizler de ancak bu şekilde dünyadan silinebilir. Ancak şu anda sistemin yerini alacak bir potansiyel henüz görülmemektedir. Bu sistemin yerini alacak ileri büyük atılımlar 20. yüzyılda görülmüş ancak çeşitli nedenlerle yozlaştırılmıştır. Bütün bunlara rağmen dünyanın çeşitli köşelerinde demokratik, insancıl ve eşitlikçi değerlere dayanan çabalar görülmektedir.

Ülkemiz açısından krizlerin etkilerini en aza indirebilmek için yapabileceklerimiz bulunmaktadır. Bu çalışmada bunlara da değinilecektir. Ancak öncelikle ülkemiz tarımı ve gıda maddeleri ticaretini çok derinden etkileyen ABD tarım politikasındaki köklü değişiklikleri incelemek yararlı olacaktır.

ABD Tarım Politikasında Değişim

ABD ve AB ülkeleri 2. Dünya Savaşını takiben tarımsal üretimi hızla arttıran tarım politikaları uyguladılar ve kısa zamanda büyük miktarlarda tarım ürünü ihraç edebilecek bir konuma geldiler. 1980'lere kadar bu politika az çok üreticiyi koruyacak şekilde fiyatları desteklemeyi de öngörüyor ve fiyatların belli bir eşğin altına inmesini önliyordu. Bu amaçla üretim kotaları da uygulanmakta idi. Ancak özellikle 1980'lerden sonra desteğin yönü değişmeye başladı. Destek özellikle ABD'de üretimden yavaş yavaş koparılmaya ve prim şeklinde verilmeye başladı. 1980'lerden sonra özellikle ABD'de çiftçi eline geçen fiyatlarda büyük bir çöküş yaşandı Gene özellikle bu dönemde büyük gıda şirketleri tekeli piyasasını kurmuşlardı. Örneğin 2005 yılında en büyük dört firmanın ABD piyasasındaki payları şu şekilde idi: (Food and Water Watch, 2007)

- Sığır eti paketlenme %83,5
- Domuz eti paketlenme %64

- Piliç eti üretimi %56
- Un üretimi %63
- Gıda perakende %46
- Ethanol (otomobil yakıtı için alkol) üretimi %41
- Hayvan yemi %34

Bunun anlamı örneğin buğdayını satmak isteyen bir Amerikan çiftçisinin karşısında tek bir firma bulmasıdır. Bu durumda firmalar istediği fiyattan ürünü alabilme gücünü elde etmiş oldular. Özellikle 1996 Amerikan Tarım Kanunu (The Farm Bill) ile daha önceki destek politikaları tamamen kaldırıldı. 1996 öncesi stoklar veya ekim dışı bırakmalar ile (örneğin buğday üretiminin fazla olduğu durumlarda ekmevenlere prim vermek) üreticinin fiyatlar üzerindeki hâkimiyeti kısmen sağlanabiliyordu. 1996 ABD Tarım Kanunu çiftçiyi tamamen korunmasız bırakmış oldu. Çiftçilerin, maliyetinin altında ürün sattıktan sonra devletin verdiği ve şüphesiz vergi ödeyenlerce ödenmiş bulunan primlerini aldıklarında küçük bir kâr elde ederek tarımda kalmaları sağlanmış oluyordu. Büyük gıda firmaları ise maliyetin altında aldıkları bu ürünleri ihraç ederek veya iç piyasaya işleyerek veya ham olarak sattıklarında muazzam düzeylerde kârlar elde etmiş bulunuyorlardı. İhraç edilen ürünlerin çoğu dampingle satılmaya başlandı. Damping, ürünlerin üretim maliyetlerinin altında yurtdışına satılması anlamına gelir. Örneğin bir bushel mısır ABD’de 2 dolar maliyetle üretilebilirken, hububat firmalarınca yurtdışına 2 dolara satılıyorsa yurtiçi fiyatlar 2 dolar bile olsa bu olay damping olarak isimlendirilir. 2003 yılında ABD’den ihraç edilen bazı ürünlerde damping oranları şu düzeyde idi: (Murphy, 2005)

Pamuk %47

Buğday %28

Mısır %10

Pirinç %26

Bu tarım politikası nedeniyle gelişmekte ve geri kalmış ülkelerde tarım üreticileri rekabet edemiyorlar ve ülkeleri bu ürünleri ithal etmek zorunda kalıyorlardı. İthalatı kolaylaştırmak için ise Dünya Ticaret Örgütü kararları veya IMF ve Dünya Bankası ile yapılan anlaşmalar ile gümrük vergileri düşürülüyor, bu alanlarda çalışan devlet kuruluşları özelleştiriliyordu.

Damping uluslararası hukuka aykırıdır. Dünya Ticaret Örgütü tarafından kabul edilen önemli anlaşmalardan olan GATT anlaşmasının 6. maddesi dampingi yasaklayacak kurallar içermektedir. Ancak kuralların pratikte küçük ve yoksul ülkeler tarafından haklarını savunmak için uygulanması gayet zordur.

ABD’de uygulanan bu politika sonucu 1985/1995 dönemine göre 8 temel ürünün fiyatları 1999/2001 döneminde %20 düştü. Üstelik desteklerin çoğu büyük üreticilere gitti. Üreticilerin %4’i desteğin %50’sini, %11’i dörtte üçünü almaktadır. %60’ı ise hiçbir destek almıyor. Kısacası tarım tekelleri desteklerin asıl yararlanıcısı olmuştur. (Food and Water Watch, 2007)

Ülkemizde de tarımda tekelleşme çeşitli araçlar kullanılarak yoğunlaşmaya devam etmektedir. Bunlardan en önemlilerinden biri de özelleştirmelerdir. Örneğin son Tekel özelleştirmesi sonucu tümü yabancı sadece beş firma bütün pazara sahip olmuştur. İlk iki firma pazarın % 81’ine sahiptir. Tütün yasasıyla ayrıca sözleşmeli tarım dayatılmıştır. Bu yasa ile de güçlenen sigara firmaları tütün alım fiyatları üzerinde olağanüstü bir hegemonya kazanmışlardır. Sütte de benzer bir olay gerçekleşmiş, devlete ait Süt Endüstri Kurumunun özelleştirilmesi arkasından çoğunluğu yabancı sermayeli firmalar ham süt alımı ile süt ve ürünleri üretiminde büyük bir tekelleşme yaratmışlardır. Kar etmekte olan bazı fabrikalar satın alma sonrası kapatılmış ve özellikle Doğu ve Güneydoğu Anadolu’da süt endüstrisi neredeyse tasfiye edilmiştir.

ABD dünya ülkelerinin pazarlarını büyük gıda tekellerinin dumpingli tarım ürünlerine açmasını istemektedir.

Gıda Krizi

Tarım ürünleri fiyatlarında 2007 yılında başlayan ve 2008 Haziranına kadar süren hızlı bir artış meydana geldi. Örneğin FAO gıda fiyat indeksi 2007 ortalamasına göre 2008 Haziranında %38 arttı. Aynı dönemde hububat fiyatlarındaki artış %64 oldu. (FAO) Bu artış için birçok açıklamalar yapıldı. Ancak temel neden reel sektörlerdeki kar oranlarının düşmesi sonucu finans sermayesinin gıda ürünleri spekülasyonuna doğru kaymasıdır.

Dünyanın birçok ülkesinde sokaklarda gösteriler yapılmaya başladı. Büyük şirketlerin çıkarlarına çalışan küreselleşmenin ağır topları olan IMF, Dünya Bankası, Dünya Ticaret Örgütü gibi kuruluşlar bu sonuçtan sorumlu oldukları halde çok endişelendiler. Medya önüne çıkıp önlem alınmalı dedikten sonra hâlâ mikrobu ilaç diye salık vermeye devam ettiler. Örneğin Dünya Bankası başkanı Robert Zoellick çözüm olarak “daha çok ticari serbestleşme, daha çok teknoloji ve yardım” önerdi.

Olayı küresel boyuta ele almadan önce kısaca Türkiye’ye ilişkin bir değerlendirme yapalım. Ülkemizde özellikle pirinçteki görülen fiyat sıçramaları dünyadan çok daha hızlı oldu. Başta Başbakanımız olmak üzere yetkililer; halkı, stok yaparak bu fiyat artışlarını hızlandıran

spekûlatörleri ihbar etmeye teşvik ettiler. Spekûlatörler yöneticilerce de vurguncu olarak isimlendirilmeye başladı. Arkasından Toprak Mahsulleri Ofisinde (TMO) kilo kilo tüketicilere pirinç satılmaya başlandı. TMO birden bakkal olmuş idi. Neoliberal ideoloji savunucuları aslında kendi anlayışlarına uygun olarak “vurguncu” terimi yerine “spekûlatör” terimini kullanmalıydı. Dahası bu ideolojiye göre spekûlasyon ayıplanacak bir şey değildir. Bu güya “serbest piyasaya” hizmet eden normal bir mekanizmadır. Aslında şüphesiz yıllardır Türkiye’ye IMF ve Dünya Bankasının “TMO küçültülmeli” diye verdiği akıllar ve üretimi teşvik etmeyen politikalar sonucu bu kötü duruma düştük. Yıllardır TMO alım merkezleri kapatıldı, ekonomik gücü geriletildi. TMO on yıl kadar önce Türkiye pirinç üretiminin %20’sini satın alıyordu. Şimdi ise %2’ler düzeyinde alım yapan, elindeki ürünü özel sektöre veren bir TMO ile bu spekûlatörlerin oyunlarına engel olamıyoruz. Sıfır gümrük ile buğday ithalini özel sektöre emanet ederseniz, bu sonuç kaçınılmazdır. Yeterli buğday, pirinç alıp önce çiftçiyi, daha sonra onların elinden ürün çıktıktan sonra ise tüketiciyi korumayan bir devlet olsa önce Amerikan tahıl devlerini daha sonra ise yerli ve yabancı spekûlatörleri destekliyor demektir. Aslında propagandası yapılan “serbest piyasa” bir hayaldir. Gerçekte ise az sayıda güçlü yerli veya yabancı şirket piyasalara hâkim olmakta, istediği fiyatı dikte ettirmektedir.

Geçen dönemdeki gıda fiyatlarındaki artış küresel bir olay ve biraz karmaşıktır. Ancak baştan söyleyelim ki geçen yıl görülen fiyat artışlarının arkasında temel olarak arz ve talep değişimleri değil gıdadaki spekûlatif oyunlar yatmaktadır. Örneğin dünya hububat üretimi 2007’de 2,3 milyar ton olarak gerçekleşti ve bu bir önceki yıla göre %4 artış anlamına geliyordu. Ayrıca 1961’den bu yana dünya hububat üretimi üç katı artarken, dünya nüfusu iki katı artmış idi. (Brian Halweil, 2008,)

Bu artışlara rağmen dünya hububat stokları yıllardır gerilemekte. Ancak aslında dünyada herkesi besleyecek kadar gıdanın üretildiğini vurgulamak gerekli. Açlık sorunu aslında teknik olmaktan çok politik ve temelde dünyada gelir dağılımının çok kötü olmasından kaynaklanıyor.

Fiyat artışlarındaki hızlı artışlarda birden çok etmen söz konusudur. Hepsi birlikte bu olayın bu düzeyde olmasında rol oynadılar. Ancak bugün dünyaya yol göstermeye çalışan küreselleşmenin patronlarının yıllardır yaptıkları olmasaydı bu olay bu düzeyde oluşmazdı. Yeşil devrim adı altında biyoçeşitliliğe darbe indiren, çiftçileri tohuma, ilaca ve kimyasal gübrelere mahkûm eden, çevrenin kirlenmesine, ürünlerin zehirlenmesine ve besin maddelerince fakirleşmesine göz yumanlar dünyanın kötüye gidişi başlattılar. Daha sonra Dünya Bankası ve Uluslararası Para Fonu (IMF) kredileri, önerileri

ile TMO benzeri yapıları özelleştirerek veya küçülterek yok ettiler. Daha sonra 1990’larda Dünya Ticaret Örgütü ısrarla gümrükleri yok etmeye çalıştı. Bunlar yapılırken gelişmiş ülkelerde de tarım politikaları değiştirildi. Amerikan ve Avrupa Birliği çiftçileri elinden ürünler büyük şirketlerce ucuza kapatıldı. Bu ülkelerde çiftçileri üretir halde tutmak için primler vatandaşların kesesinden dağıtıldı. Aslında bu ülkelerde de çiftçiler soyuldu. Kazanan büyük şirketler oldu. Şirketlere ihracat destekleri verilerek dumpingli ürünleri dünya pazarlarına büyük kârlarla satmaları sağlandı. Gelişmekte olan ülkelerdeki insanların, gelişmiş ülkelerin çiftçileri kazanıyor zannetmeleri sağlandı. İndirilmiş gümrüklerle, yok edilmiş devlet kurumları ile gelişmekte olan ülkelerin pazarları artık gelişmiş ülkelerin şirketlerinin talanına hazır hale getirilmiş idi. Bunlara itiraz edenler ise “siz hangi dünyada yaşıyorsunuz” diye azarlandı.

Fiyat sıçramaları olayının tetiklenmesinde ABD’nin dünya patronluğunu sürdürme kaygıları önemli oldu. ABD’de mısır üretiminin son birkaç yıldır beşte biri etanol üretimine gidiyor. Etanol bildiğimiz alkol. Bu ise benzin yerine kullanılıyor. Bu politikayı destekleyen George W. Bush’tur. ABD Irak petrollerine el koydu ama Irak’taki varlığını garantili görmüyor. Etanol üretimi ile Orta Doğu petrollerine bağımlılığını azaltmaya çalışıyor. Brezilya’yı da şeker kamışından etanol üretmeye teşvik ediyor. Temelde ABD hegemonyasını sürdürmeye dayanan bu strateji doğayı koruyoruz diye pazarlanıyor. Aslında ABD Tarım Bakanlığının bir raporu bile mısırdan elde edilen etanolün doğayı koruma bağlamında hiçte bir işe yaramadığını ortaya koyuyor. Çünkü mısır üretiminde de petrol kullanılıyor. Mısırdan etanol üretilirken karbondioksit de açığa çıkıyor. “İşte bu noktada etanolün yeşil etiketi kararmaya başlıyor”. Cornell Üniversitesinden Davit Pimentel “biyoyakıtlarla uğraşmak boşuna zaman kaybı ve bizi aslında yapmak istediğimiz şeyden, çevre korumadan saptırıyor” diyor. (National Geographic Türkiye, 2007, s.108-129) Kimyasal gübre ve ilaçların da çoğunun petrolden üretildiğini unutmamalıyım. Mısırdan etanol üretirken de enerji kullanıyorsunuz. Bir depo etanolü üretmek için gereken tahılın bir kişinin bir yıllık yiyeceği olduğu hesaplanıyor. Brezilya’daki şeker kamışına dayalı etanol ise enerji hesabında daha iyi ise de yeni tarım alanları açmak için yağmur ormanlarının yok edildiği biliniyor. Bu ise yeni bir felakete gidiş demek. Mısır; hayvan yemi, insan yiyeceği ve mısır şurubu üretiminde kullanılıyor. Etanole giden üretim arttıkça, mısır fiyatı artıyor. Mısır ekim alanı artınca buğday ekim alanları azalıyor. Bu defa buğday fiyatları da artıyor. Mısır, buğday fiyatları arttıkça pirinç fiyatları da bundan etkileniyor. Kısacası ABD’nin etanol üretme çabaları

sadece büyük şirketlerin bir avuç hissedarı çıkarına çalışan ABD hegemonyasını sürdürebilmek için. Yoksa çevreyi korumak gibi bir amacı yok.

Son fiyat artışlarının dünya açlarına yeni bir yüz milyonun daha ekleyeceği Birleşmiş Milletler Dünya Gıda Programı tarafından tahmin edilmektedir. (BBC, 2008) Hızlı fiyat artışları Kazakistan, Rusya, Ukrayna ve Arjantin'in buğday ihracatını yasaklaması veya kısıtlamasına yol açtı. Benzer şekilde Çin, Endonezya, Vietnam, Mısır, Hindistan ve Kamboçya aynı şeyi pirinçte yaptılar.

Endüstriyel tarım dediğimiz kimyasal gübreyle, ilaca dayanan tarım sistemi petrolle çalışıyor. Adeta biz petrol yiyoruz. Bu ise tarım topraklarının verimsizleşmesine yol açıyor. Otomobillerin artışı, tarım topraklarının işgali vb. birçok olay küresel ısınmanın da etkisi ile dünya buğday ve pirinç stoklarının her yıl biraz daha azalmasına yol açıyor.

Çin ve Hindistan'da orta sınıfların refah artışı daha fazla pirinç ve et tüketimine yol açıyor. Daha çok et tüketimi ise hayvan yemi için daha çok mısır ve buğday kullanılması demek. Diğer yandan petrol fiyatları arttıkça endüstriyel tarımda üretim maliyeti artıyor. Ürünleri taşımak için de gene daha fazla masraf yapılıyor. Türkiye dâhil birçok ülkede tarım ürünlerinde gümrükler dünya Ticaret Örgütünün, Dünya Bankasının ve IMF'nin etkisi ile düşürüldü. Üretimi teşvik eden sistemler yıkıldı. Tarımsal devlet kuruluşları, işletmeleri özelleştirildi. Kısacası ABD pirinci, buğdayına muhtaç bırakıldık. ABD tahıl devleri devletin desteği ile Amerikalı çiftçiden ucuza kapattıkları buğday ve pirinci %26 dampleyle satıyorlar. Yani iç pazardaki maliyetinin altına satıyorlar. Damping aslında Dünya Ticaret Örgütüne (DTÖ) göre yasak. Ancak nerede ise ülkeler ABD'yi şikâyet etmeye çekiniyorlar. Aynı ABD, Türkiye yerli pirincini biraz korumaya kalkınca hemen DTÖ'ye şikâyet etmiş idi.

Bütün bu saydıklarımız gıda krizinde önemli etmenlerdir, ancak son bir konu var ki, bu görülemez ise olay çok eksik kalır. Bu da finansal fonların, hedge fonların tarım ürünlerine kayışıdır. Dünya'da çoğu gelişmiş ülkelerde oturan ve elini hiç buğdaya veya pirince değdirmeyen borsalardan bilgisayarlarının başında gelecekte gerçekleşecek alımlar ve satışlar yapanlar var. Konut borsası artık işe yaramıyor. Bunlar da yeni av alanları olarak gıda ürünlerini seçtiler. Bu çevreler koşullar uygun olduğunda istedikleri rüzgârı estirebiliyorlar. Bazı tahminlere göre yatırım fonları dünyanın önemli ürün piyasalarında ticareti yapılan buğdayın %50-60'ını kontrol etmektedir. Bir firmanın tahminine göre yatırımcıların pirinç veya buğday gibi, ürünü fiziksel olarak hiç alıp satmadıkları, yalnızca fiyat hareketleri üzerine bahisler yaptıkları vadeli

işlemler ve opsiyon piyasalarında dönen spekülâtif para 2000 yılında 5 milyar dolar iken, 2007’de bu 175 milyar dolara çıkmıştır. (Paul Waldie, 2008)

Açlar dünya kentlerinin sokaklarında gösteriye başladıklarında bütün bu sistemden kâr eden büyük dünya tarım şirketleri yöneticileri ellerini ovuşturuyorlardı. Çünkü karlar 2007’de inanılmaz ölçüde arttı. Örneğin 2006 yılına göre değişik şirketlerin kar artışları şöyle oldu: Cargill %36, ADM %67, Monsanto %44.

Sonunda Dünya Ekonomik Krizi

En sonunda finans sektörü krizi erteleme gücünü taşıyamamaya başladığında dünyada reel sektörde de kriz patlak verdi ve hala devam ediyor. FAO gıda fiyat indeksinde hem de hububat fiyat indeksinde 2008 Haziranından 2009 Ocak ayına göre düşüşün %32 olduğunu görmekteyiz.

Ülkemizde gerek süt, tütün gibi birçok üründe, gerekse de tarım ilacı, yem, gübre gibi birçok girdi de özelleştirmeler nedeniyle tekelleşme derinleşmiştir. Bu nedenle çiftçiler ürün ve girdi fiyatlarında eskisine göre dezavantajlı durumdadırlar. Tarımsal girdi fiyatları 2008 yılında mazot ve gübrede yüzde yüze yaklaşmıştır. Döviz kurlarındaki artışlar bu alanda bir iyileşme beklenemeyeceğini göstermektedir.

Ne yapmalı?

- Tarım, Dünya Ticaret Örgütü Doha görüşmelerinden çıkarılmalı. Gelişmekte olan ülkeler tarımlarını özgürce geliştirme hakkına sahip olmalı. Gelişmiş ülkelerin gıda tekelleri, Dünya Ticaret Örgütü, IMF, Dünya Bankası gibi örgütleri arkasına alarak ülkeleri birbiri ile yarıştırmak ve pazarlarını alabildiğine açarak kendileri için pazarlar yaratmaya çalışmaktadırlar. Bu bütün ülkelerin üreticileri, tüketicileri ve tarım sistemleri için yıkım anlamına gelmektedir. Buna karşı gıda egemenliği kavramını ileri sürmeliyiz.
- Tarım ürünlerinde gümrükleri yüksek tutmalı, böylece dampingli ürünlere karşı pazarlarımızı korumuş oluruz. Damping DTÖ’ne göre bile yasak olmasına rağmen pratikte engellenemektedir.
- Tarım satış ve diğer kooperatiflere ürün alımı için düşük faizli kredi verilmeli. Toprak Mahsulleri Ofisine yeterli alım gücü sağlanmalıdır. Gereken alanlarda ise prim ödemesi yapılmalıdır.
- Süt, et, sigara gibi çoğu yabancı teklerin hegemonya kurduğu alanlarda kooperatif ve kamu yatırımları yapılmalı veya teşvik edilmelidir.

- Okullarda süt, fındık vb. gıda dağıtımını yapılmalı, ürünler kooperatiflerden alınmalıdır.
- Çiftçi borçlarının ertelenerek yeniden yapılandırılması sağlanmalıdır.
- Ülke çapında dev bir kırsal kalkınma projesi yürürlüğe sokularak çok büyük sayıda işsize iş imkânı yaratılmalıdır. Ekonomik kriz çiftçiyi köyünden çıkmaya zorlamakta ancak kentlerde işsizlik buna imkân vermemektedir. Ekonomik kriz en çok işsizlik şeklinde kendisini göstermektedir. Bu proje çerçevesinde mera ıslahı, öz tüketimi de amaçlayan hayvancılığın geliştirilmesi, köy yolları ve sağlık tesislerinin yapımı, ormanların geliştirilmesi, erozyonla mücadele vb. birçok alanda iş yaratılabilir. Hatta köyleri ile bağlantısını koparmamış kentli işsizlerin de önemli bir kesiminin kırsal kesime dönmesi sağlanabilir.

Kaynaklar

- BBC, (2008), UN, Food Chief Urges Crisis Action, Londra, 22 Nisan 2008, <http://news.bbc.co.uk/2/hi/americas/7360485.stm>
- Brian Halweil (2008) Grain Harvest Sets Record, But Supplies Still Tight, www.worldwatch.org/node/5539
- Bello, Walden (2008) “The Wall Street Colapse and its Implications for Europe and Asia: the Wiev from Civil Society” The asia- Europe People’s Forum, Beijing, 14.10.2008, www.tni.org/archives/bello/wallstreetmeltdown.ppt?
- FAO (2009) www.fao.org/worldfoodsituation/FoodPriceIndex/en/
- Food and Water Watch (2007), The Farm Bill, 2007, Washington, www.fwwatch.org/food/pubs/reports/farmbill/?searchterm=farm%20Bill%20Corporate
- Grain (2008) Making a Killing From Hunger, www.grain.org/articles/?id=39
- Grain (2008), “High Yields”, www.grain.org/jargon/?id=22 Grain, 2008a
- Halweil, Brian (2008) Grain Harvest Sets Record, But Supplies Still Tight, www.worldwatch.org/node/5539
- Murphy, S. ve ark. (2005) WTO Agreement on Agriculture: A Decade of Dumping- United States Dumping on Agricultural Markets, Pub. No:1, Institute for Agriculture and Trade Policy, Minnesota, tradeobservatory.org
- National Geographic, Türkiye, (2007), Yeşil Düşler, Ekim 2007.
- Waldie, Paul (2008) “Why Grocery Prices are Set to Soar”, Globe and Mail, 24 Nisan 2008’den aktaran Grain, 2008.

Wikipedia (2009) “Nikolai Kondratiev” ve “Kondratiev waves”
en.wikipedia.org/wiki/Nikolai_Kondratiev ve
en.wikipedia.org/wiki/Kondratiev_waves